

La explotación de diferentes productos agrícolas, animales y mineros tiene una larga historia en nuestro continente americano. Estos elementos se pueden encontrar a lo largo de territorio, ¿en qué lugares específicos existen cuáles productos?



Indicadores de Desempeño

Conceptual

Equipara diversos factores geográficos, ecológicos y ambientales que condicionan procesos históricos como los de la Colonia y Conquista de América.

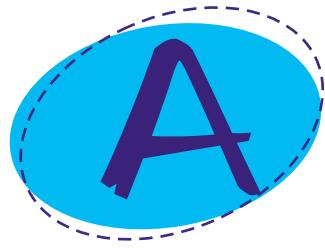
Procedimental

Hace uso de fotografías y cartografías para entender su funcionalidad política en el contexto de la Conquista y la Colonia americana.

Actitudinal

Manifiesta inquietud por la pervivencia de los ideales de modos de vida europeo en la actualidad.

Los Biomás y su relación en la economía en América Colonial



Vivencia

MIREMOS NUESTRO SABER

TRABAJO POR PAREJAS

Para abordar el estudio de esta guía es relevante recordar qué son los biomas.

Miremos...



¿Qué son los Biomas?

Los biomas son una parte específica del planeta que comparten clima, vegetación y fauna. Por lo tanto, es el conjunto de ecosistemas característicos de una zona biogeográfica. Los biomas se pueden dividir en tres grandes grupos: biomas terrestres, biomas de agua dulce y biomas marinos.

1. De acuerdo con la información que hemos trabajado en diversas guías y con nuestros conocimientos previos, resolvemos las siguientes preguntas:
 - a. ¿Cuáles son las principales riquezas naturales de nuestro país?
 - b. ¿Por qué son importantes?
 - c. ¿Qué relación encuentras entre los biomas y la economía?
2. Seleccionamos entre las siguientes imágenes los diversos productos a partir de las condiciones climáticas similares. Utilizamos nuestros propios criterios para realizar la selección. Podemos pedir apoyo al profesor, con quien compartiremos la actividad desarrollada y seguiremos nuestros propios aportes.



Fundamentación Científica y Ejercitación

LOS LUGARES AMERICANOS Y SU RELACIÓN CON LA ECONOMÍA COLONIAL

TRABAJO EN EQUIPO

1. Con la asesoría del profesor y en compañía del equipo vamos a realizar la lectura sobre las relaciones entre las condiciones climáticas del continente americano con la economía del período colonial. Es importante manejar el tiempo de manera efectiva, hacer uso de los diferentes roles y aclarar mediante el glosario los términos desconocidos.

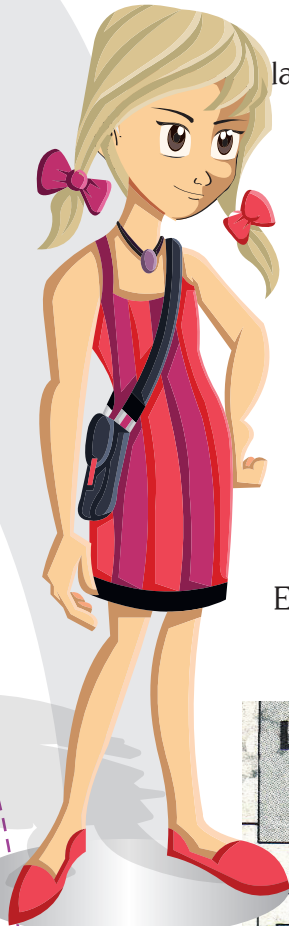
Observaremos una serie de imágenes que muestran productos americanos para complementar la información

Figura 1: Las minas de Potosí
Fuente: http://florcitamelita.blogspot.com/2012_11_01_archive.html

La economía en América Colonial

Para estudiar lo que fue la economía durante la Colonia en América, es fundamental saber la relación con los biomas, ya que esto incide directamente en la riqueza y abundancia de recursos que posee el territorio; la gran diversidad de ecosistemas y la ubicación del continente en el planeta lo convierten en una zona privilegiada para la extracción de diversos productos, que van desde los cultivos como la papa, el cacao y el maíz, los árboles de las selvas y bosques, hasta





las minas de oro, plata y demás piedras preciosas.

En América el período Colonial comprende desde el siglo XVI hasta comienzos del siglo XIX, donde los pueblos americanos estuvieron bajo el dominio directo de varios países europeos, estableciendo sus costumbres, creencias y forma de gobernar.

Es importante resaltar que:

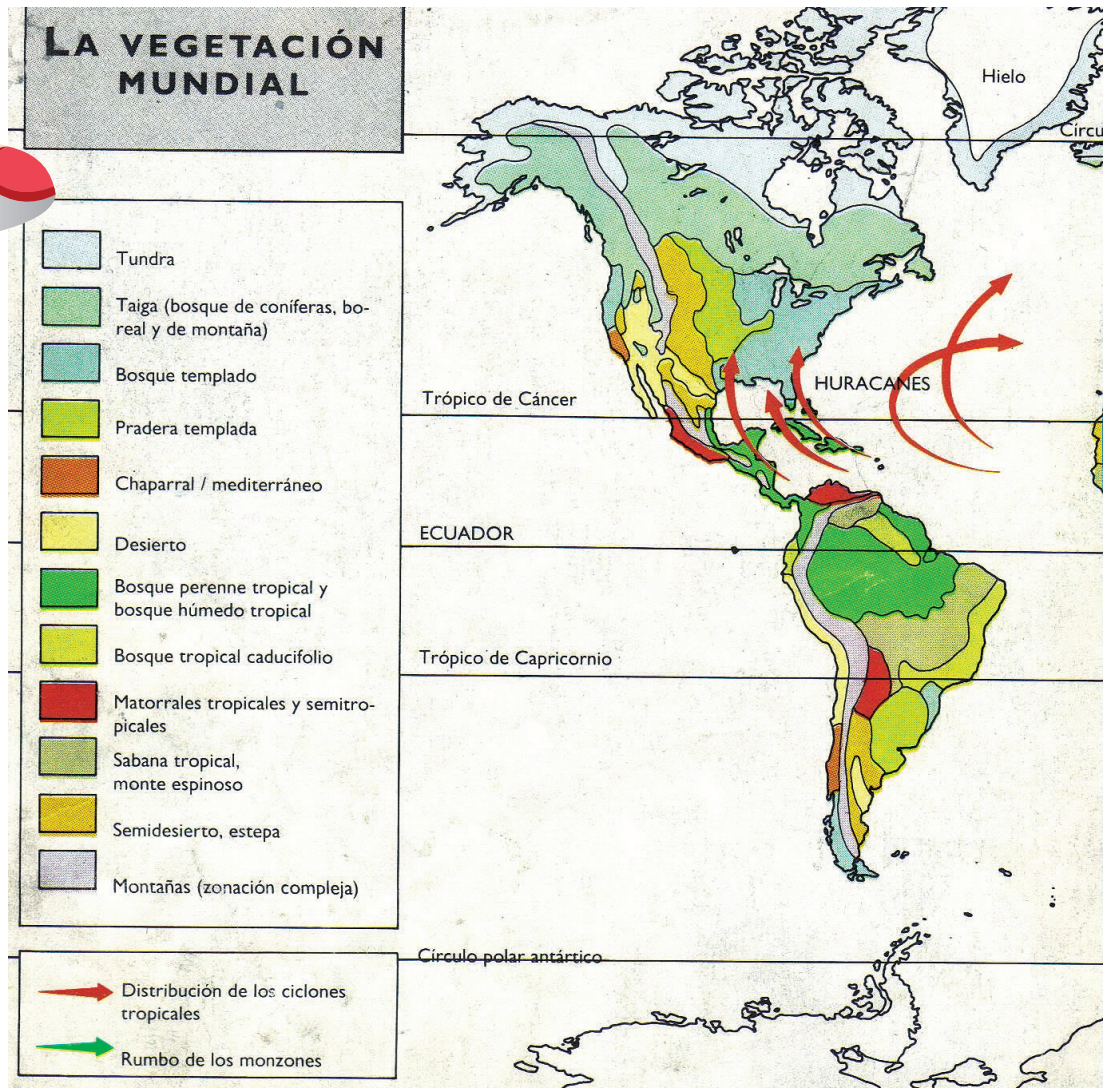


Figura 2: Mapa de los biomas de América
 Fuente: <http://quintoa-escuela138.blogspot.com/2010/05/blog-post.html>

Conozcamos más de los biomas en América:

Como podemos observar, hay una gran variedad de biomas en el continente americano, cada uno de ellos tienen características especiales que los hacen únicos en variedad de recursos. Esto hace que, de acuerdo al bioma, se tengan suelos fértiles para el cultivo de productos, grandes yacimientos mineros, recursos forestales, flora y fauna.

¿CUÁLES SON LOS BIOMAS DE NUESTRO PAÍS?

TRABAJO CON EL PROFESOR

2. Vamos a observar con cuidado el mapa de los biomas en América, con el apoyo del profesor ubicamos la zona en la cual se encuentra Colombia y los biomas que se encuentran en nuestro país. Discutimos las condiciones de temperatura, tipos de cultivo y cantidad de lluvias que pueden darse en los diferentes lugares a partir del bioma que los caracteriza.

¿Y qué influencia tuvo todo esto en la Colonia?

Recordemos que cuando el viaje dirigido por Cristóbal Colón llegó a tierras americanas, su interés era encontrar una ruta que condujera a Asia, con el fin de comerciar con las sedas, especias y demás productos valiosos para los europeos de aquella época.

Al darse cuenta que el territorio era un continente inexplorado por los europeos y por el contacto con las comunidades nativas de América los intereses ya no fueron las sedas y especias, sino las enormes riquezas que estaban en este entorno. La fertilidad de las tierras con productos desconocidos hasta entonces como la papa, el tomate, el maíz y el cacao.

La principal fuente de riqueza era la tierra y sobre ella, los conquistadores establecieron un sistema para distribuir los terrenos y vigilar que su producción fuera enviada hacia Europa. Primero, la propiedad de la tierra se obtuvo por donación de la Corona y por compra, pero solo podían convertirse en propietarios los conquistadores, los pobladores, las personas de alto rango social y sus descendientes.

La actividad ganadera predominó durante los primeros cien años de la Colonia, siendo el cebo y el cuero los principales productos. Mientras el primero constituía la materia prima en la elaboración de las velas; el segundo era de exportación, donde era transformado en diversos objetos, como suelas, badanas o abrigos.





Sabías que...

Para la época de la Colonia algunos productos cotidianos de nuestra alimentación tenían gran valor. En Europa se pedían grandes cantidades por artículos como el chocolate o la papa, pues eran considerados grandes y exóticos manjares que provenían del continente americano.

ARTÍCULOS DE LUJO PARA LAS PERSONAS DE HOY

TRABAJO EN EQUIPO

3. Muchos de los artículos que fueron de gran valor para la época de la Colonia, hoy son para nosotros elementos cotidianos y no tienen costos exagerados en nuestra canasta familiar. Los alimentos varían en su precio dependiendo de las facilidades de acceso al producto.

Por ello existen elementos que vemos en el mercado que tienen un alto costo para nosotros, mientras que algunos productos que para nosotros son económicos pueden ser muy costosos en otros lugares.

Realizando un trabajo desde los comités vamos a comentar las experiencias de familiares o personas que vivan en otros países, miramos algunos productos que sean costosos en estos lugares y para nuestro contexto sean cotidianos y de fácil acceso económico.

Figura 2: Cerro Rico de Potosí
Fuente: http://es.wikipedia.org/wiki/Cerro_Rico



Esta imagen muestra una de las minas más famosas del mundo americano, se encuentra en el actual territorio de Bolivia y se llama el Cerro Rico del Potosí, de allí se extrajeron grandes cantidades de plata que fueron llevadas hacia Europa.

¡Metales que brillan!

Otros de los productos más representativos de la economía colonial fueron los metales preciosos. Al principio, los conquistadores se apoderaron de ellos por trueque o saqueo. Luego los recolectaron, utilizando a los aborígenes y los afrodescendientes para esta tarea. A partir de 1560, nuevas técnicas permitieron organizar y mejorar la explotación minera de yacimientos, contando también para ello con la mano de obra de los pobladores originarios, mediante el sistema de la MITA, una institución económica por el cual se llevaban a los indígenas a trabajar de manera forzada en diferentes lugares, pero principalmente en las minas. Los afrodescendientes eran esclavos y, por lo tanto, no recibían ninguno sueldo, a diferencia de las personas pertenecientes a la mita.

Durante los siglos XVI y XVII se creó el sistema de flotas y galeones para custodiar el transporte de oro y plata que realizaban las embarcaciones españolas de los ataques de piratas. Las teorías mercantilistas, vigentes en Europa, sobre todo, a partir del siglo XVII, sostenían que la riqueza de un país se basaba en la cantidad de oro que acumulara, para lo cual el estado debía regular directamente la economía. Por ese motivo, España trató de que el oro y la plata americanos se acrecentaran sus riquezas.

Los orígenes del capitalismo mercantil en Europa a fines de la Edad Media provocaron rápidamente la expansión comercial que caracterizaría al continente durante la Edad Moderna, siendo la llegada de los europeos a América un episodio clave en este proceso expansivo, debido a la gran cantidad de oro y plata extraídos de estos territorios para ser llevados a Europa con el fin de servir como monedas y lingotes en el intercambio por otros productos.

¿QUÉ PASÓ CON LAS PERSONAS EN LA MITA?

TRABAJO EN EQUIPO

3. La Mita fue una institución colonial consistente en la obligación que tenían los indígenas de trabajar en ciertas actividades económicas a cambio de un salario.

Existieron varias clases de Mita: la **Mita agraria** para el trabajo en las haciendas, duraba de tres a cuatro meses y también se le conoció con el nombre de “Concierto Agrario”; la **Mita minera** que se desarrollaba en las minas por un período de diez meses, y la **Mita de obrajes** que se realizaba en las fábricas de tejidos y paños.

La Mita causó la desintegración de la comunidad indígena y

Tomado de: La sociedad colonial siglos XVI y XVII, la economía colonial 5. Recuperado de <http://www.banrepcultural.org/blaavirtual/ciencias/sena/periodismo/colonial/colonial2e.htm>.



rompió el vínculo de ésta con la tierra.

Se dice que la Mita minera fue una de las formas de explotación laboral más extremas de la historia, pues las condiciones de extracción de oro y plata son mucho más peligrosas y el trabajo requiere de gran esfuerzo físico y resistencia.

- a. ¿Las personas cómo podrían ser tratadas para forzarlas a realizar estos trabajos?
- b. ¿Consideramos que las condiciones de los mineros en la actualidad son similares o diferentes a las de la Mita? ¿Por qué?

LOS PRODUCTOS A LO LARGO Y ANCHO DEL TERRITORIO

TRABAJO CON EL PROFESOR

4. A partir de los conocimientos de la guía, la utilización de diversos recursos y las orientaciones y explicaciones del profesor o profesora, vamos a crear un mapa temático donde se resalten los principales productos del continente americano y las zonas en las cuales se producen.

a. Para hacer el mapa necesitamos:

- ◆ Un croquis o mapa mudo de América.
- ◆ Colores.
- ◆ Buscar en libros o fuentes de información los principales productos que se encuentran en América, tales como:

Café.

Papa.

Maíz.

Tomate.

Ganadería (leche, carne y pieles).

Arroz.

Algodón.

Minas de oro, plata o esmeraldas.

Árboles.

- ◆ Hacer una serie de dibujos sencillos o convenciones que permitan diferenciar los principales productos.

- b. Al finalizar nuestro mapa sacamos algunas conclusiones que muestren las relaciones y diferencias entre la economía de la



Aplicación

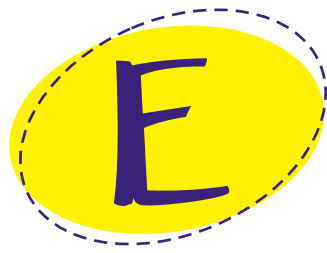
Colonia y algunos rasgos de la economía en la actualidad.

IR AL MERCADO ES UN VIAJE POR LOS TERRITORIOS

TRABAJO INDIVIDUAL

1. Aunque no nos fijemos muchas de las cosas que hacemos cotidianamente, se pueden analizar desde la economía y la relación con los territorios. En una actividad tan habitual como hacer compras de comida podemos ver un ejemplo claro sobre los productos, los lugares que los producen y los precios que tienen para nosotros.
 - a. Iré al mercado, supermercado o tienda puede ser en compañía de nuestra familia o de manera individual.
 - b. Seleccionaré diez productos y construyo el siguiente cuadro. En dicha búsqueda, debo incluir productos que sean de origen internacional, de otras regiones del país y de la localidad.
 - c. Reviso el cuadro con el profesor y algunos compañeros y escribo conclusiones sobre la relación entre el lugar de origen de los productos y sus costos económicos.

| PRODUCTO | LUGAR DEL QUE PROVIENE | VALOR MONETARIO |
|----------|------------------------|-----------------|
| | | |
| | | |
| | | |
| | | |
| | | |
| | | |
| | | |
| | | |
| | | |
| | | |

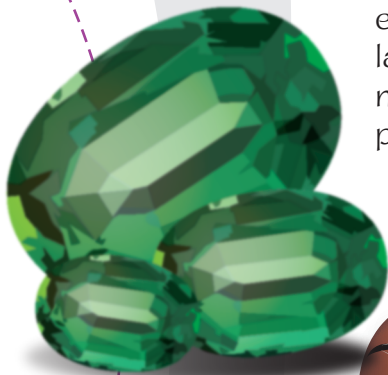


Complementación

EL COMPROMISO DE ECONOMÍAS SOSTENIBLES CON EL MEDIO AMBIENTE

TRABAJO POR PAREJAS

Las sociedades de diversos momentos en la historia hemos tenido interés en la explotación minera, tanto en los metales preciosos como el oro y la plata como elementos necesarios para producir energía como son el carbón o el uranio. Aunque no se niega la importancia de este proceso, es necesario reconocer que la minería puede resultar perjudicial para las personas, no solo por el esfuerzo físico que realizan, sino por la contaminación que puede producir en las aguas, el aire y la tierra.



En la actualidad sigue siendo importante la explotación minera. América Latina, al igual que en la época de la Colonia, es un gran proveedor internacional de metales y minerales que se extraen de las minas. Colombia es un importante exportador de carbón utilizado para crear combustible, esmeraldas para la joyería y coltán un mineral que se utiliza en la fabricación de artículos electrónicos.

Dentro de las muchas opciones de extracción minera existe una llamada **megaminería**, que consiste en la explotación de minerales y metales a gran escala.

1. Realizaremos una búsqueda sobre los factores positivos y negativos de este tipo de prácticas, los beneficios y perjuicios para las personas y el territorio. Posterior a esto, vamos a relacionar la práctica de megaminería con la economía colonial, a partir de las siguientes reflexiones que discutiremos en el grupo:
 - a. ¿Quiénes son los principales beneficiarios de las ganancias obtenidas?
 - b. ¿Las personas que viven en las zonas mineras reciben beneficios? ¿Cuáles?

- c. ¿Qué hacen los gobernantes respecto a las políticas para la extracción minera?
- d. ¿Cuál es nuestro compromiso ciudadano con los recursos y las personas que se influyen con la minería?

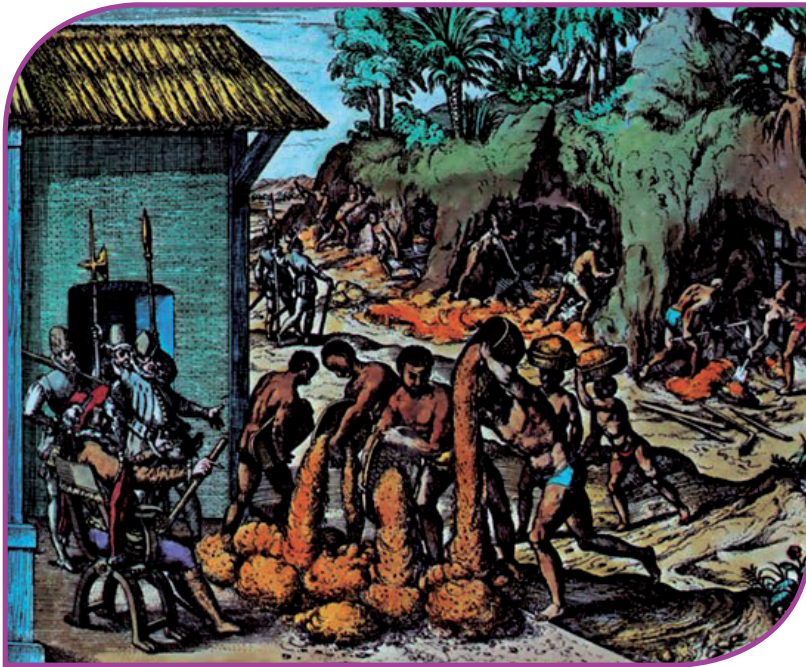


Figura 3: Minería en el período colonial.

Fuente: http://4.bp.blogspot.com/_roBtVdWh8io/TInSwcSzLWI/AAAAAAAAABM/Vkq43YyEWug/s1600/00017357.jpg



Figura 4: Megaminería actual.
Fuente: <http://ciberk.blogspot.com/2012/02/megamineria-por-las-buenas-o-por-las.html>

Las imágenes nos dejan ver la diferencia entre la manera de extraer minerales y metales entre la época colonial y la megaminería. En el primer caso la mayor parte del trabajo era realizado de manera manual, mientras el material explosivo es mucho más utilizado en la megaminería.

Evaluación por Competencias

1. En los círculos encontraré un tema sobre la necesidad que tuvieron los conquistadores para organizar la producción y obtener un beneficio económico, en el cuadro inferior puedo leer palabras, las cuales ubico en cada círculo de acuerdo al título del tema. Realizo la actividad en mi cuaderno.

Conseguir Riqueza para la Metrópoli

Ocupación a gran escala del territorio

Mano de Obra

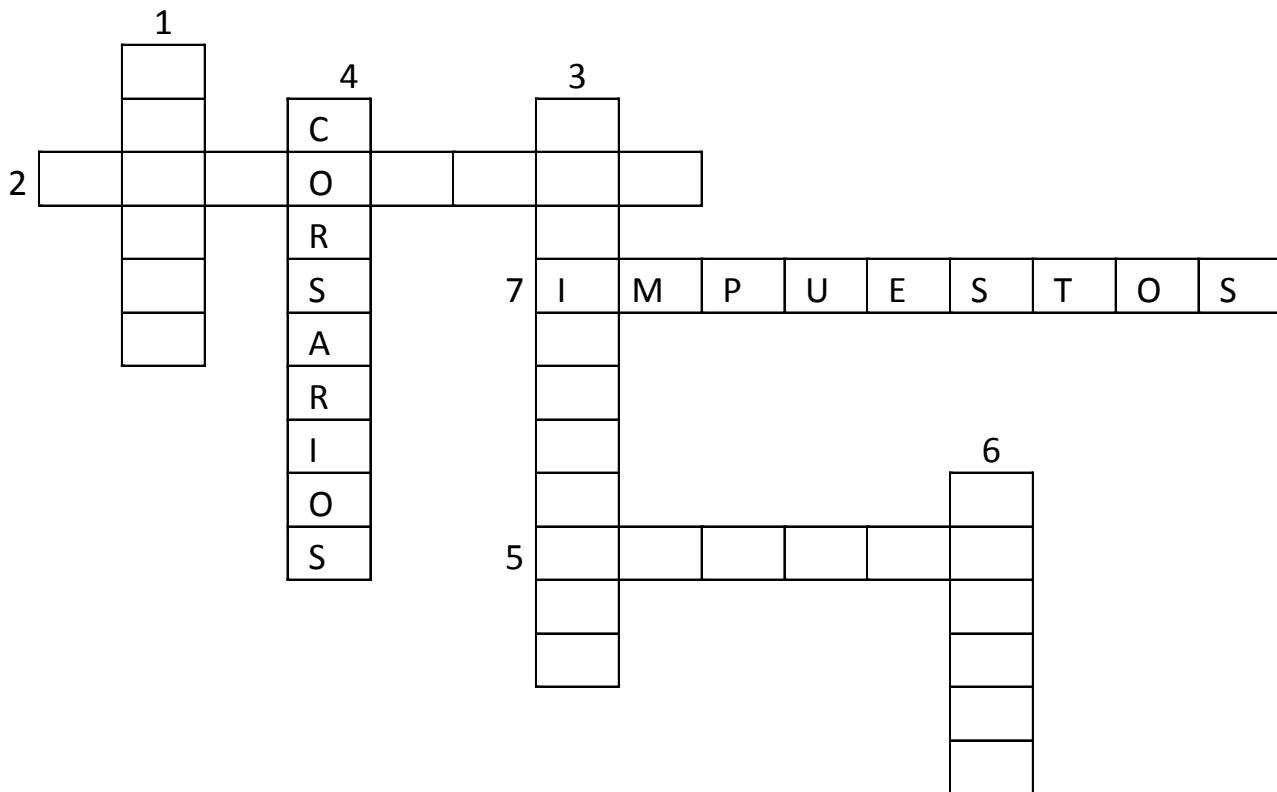
Organización Política

Organización Económica de las Colonias

Esclavos africanos, agricultura, expediciones de conquista, régimen de monopolio, instituciones administrativas, tributos, mita, poblamiento del territorio, impuestos, trabajos forzados, explotación de recursos naturales, fundación de ciudades, metales preciosos, mercantilismo, minería, indígenas, ganadería.

2. De acuerdo con lo estudiado y comprendido en la guía, escribo tres razones que den una explicación sobre la relación e importancia entre los biomas y la economía.
3. Realizo en mi cuaderno el siguiente crucigrama. Utilizo los conceptos aprendidos en la guía.
 1. Conjunto de ecosistemas característicos de una zona biogeográfica.
 2. Período que va desde el siglo XV hasta comienzos del siglo XIX, donde los pueblos americanos estuvieron sometidos bajo la dominación de varios países europeos.

3. El nacimiento de éste en Europa a fines de la Edad Media provocó rápidamente la expansión comercial.
4. Grupos de personas que realizaban ataques al transporte de oro y plata que realizaban las embarcaciones españolas: **Corsarios**.
5. Forma por la cual los conquistadores se apropiaron de los metales preciosos en el continente americano.
6. La mina más grande del mundo de plata importante que se encontraban a más de 4.000 metros de altura en lo que hoy es Bolivia.
7. La riqueza obtenida para la metrópoli, también se conseguía indirectamente por este medio: **Impuestos**.



Las preguntas 4-5 se basan en el mapa y el texto.



Figura 5: Mapa sobre el Mercantilismo
Fuente: <http://www.monografias.com/trabajos/regcomercial/regcomercial.shtml>

Los comerciantes del Río de la Plata iban a proveerse a Potosí, pasando por Jujuy, Salta y Córdoba. Los productos llegan así a Buenos Aires después de larga peregrinación (...) Poco tiempo después de la llegada de los navíos, los comerciantes de la América del Sur llevaban sus productos a Portobello, para ser cambiados allí por otros artículos elaborados. En este último puerto la flota esperaba las mercaderías, que a lomo de mula atravesaban el istmo de Panamá, punto en donde la Armada del Mar del Sur había dejado los productos recogidos en Valparaíso, Callao y Guayaquil. Portobello era, pues, el emporio del comercio sudamericano. Cargados con esmeraldas de Nueva Granada, perlas de Margarita, tabaco, cacao, etc. de Venezuela, minerales de Nicaragua, metales preciosos del Perú y de Méjico y sus respectivas flotas defensoras, volvían a Cádiz.

4. A partir del texto y los aprendizajes adquiridos a lo largo de la guía escribo un posible título para la historia que nos narra el viaje para comerciar diversos productos durante el período colonial.
5. Esta pregunta es de selección múltiple. La resuelvo teniendo en cuenta mis aprendizajes y justifico por qué razones elegí una de las cuatro opciones.

Al observar el mapa se puede ver la ruta más utilizada por los viajeros para el transporte de mercancías hacia Europa, la mayoría de ellas salían desde Portobello en el actual Panamá mientras que la ruta por Buenos Aires era poco utilizada. Entre las siguientes afirmaciones selecciono la que considere que explica la causa de este fenómeno:

Tomado de: Régimen comercial, el Mercantilismo. Recuperado de <http://www.monografias.com/trabajos/regcomercial/regcomercial.shtml>

- A. Los navegantes desconocían por completo la zona sur del Océano Atlántico, por lo que decidían navegar siempre por rutas conocidas como la del Caribe.
- B. Los animales marinos que existían en la zona les producían mucho temor a los navegantes, razón por la cual no elegían ese tipo de rutas.
- C. Los enfrentamientos con las culturas africanas generaron un gran miedo por parte de los europeos a transitar por estos lugares.
- D. Los vientos y corrientes marinas en los sectores del sur eran más difíciles de navegar; por lo cual elegían una ruta por aguas con menos turbulencia.

Glosario¹

- **Bosque:** Espacio natural que se caracteriza principalmente por estar poblado de árboles, que generan una vegetación y fauna con sus propias características.
- **Capitalismo:** El capitalismo es un sistema político, social y económico en el que grandes empresas y unas pocas personas acaudaladas controlan la propiedad, incluyendo los activos capitales (terrenos, fábricas, dinero, acciones de la bolsa, bonos).
- **Clima:** Es el estado promedio de la atmósfera en lapsos de tiempo muy grandes y es modulado por un conjunto de fenómenos que caracterizan el estado medio atmosférico de un lugar.
- **Desierto:** Zonas con escasez de agua y poca humedad, lo que producen una escasez en la fertilidad de los suelos.
- **Lingotes:** Trozo o barra de metal, principalmente de hierro, plata, oro o platino.
- **Pradera:** Bioma que se caracteriza por tener una gran cantidad de pastizales y hierbas.
- **Trueque:** Intercambio directo de bienes y servicios, sin mediar la intervención de dinero.
- **Tundra:** Terreno abierto y llano, falto de vegetación arbórea; suelo cubierto de musgos y plantas y pantanoso en muchos sitios. Se extiende por Siberia y Alaska.
- **Yacimiento:** Sitio donde se halla naturalmente una roca, un mineral o un fósil.

¹ Tomado de: Diccionario de la Real Academia de la Lengua Española (DRAE). Recuperado de <http://lema.rae.es/drae/?val>