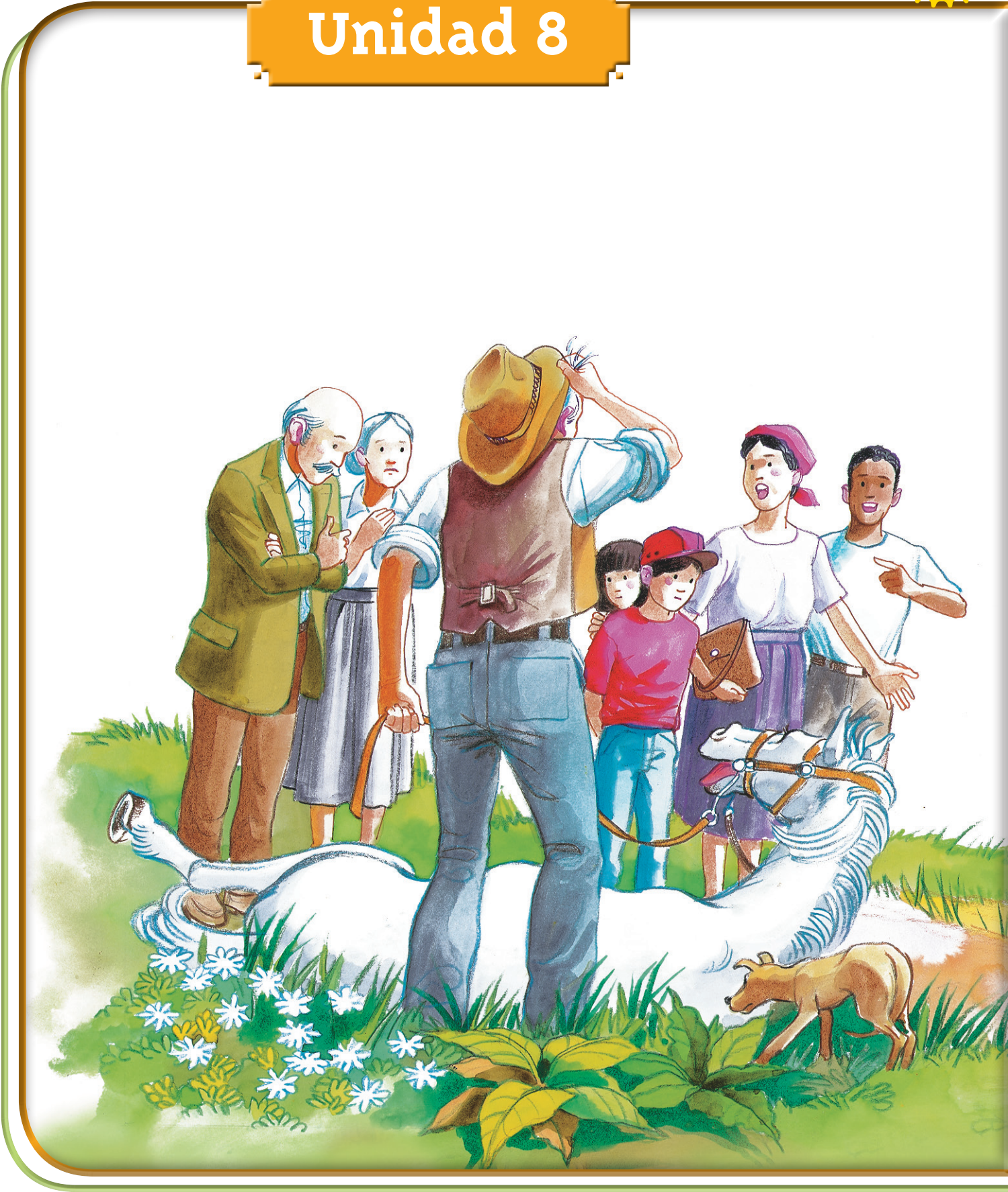
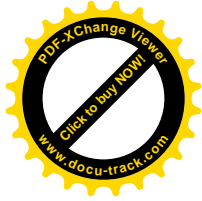
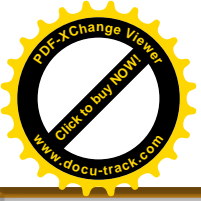


# Unidad 8





A lo largo de la vida debes tomar decisiones. Unas serán fáciles, como por ejemplo cuando eliges a qué quieres jugar con tus amigos, qué deseas comer en familia o cómo celebrarás una fecha especial en la escuela. Sin embargo en otras ocasiones deberás tomar decisiones difíciles que involucran o afectan tu vida y las de otras personas; por ejemplo cuando te das cuenta de que un amigo tuyo mintió o robó, porque tenía hambre o porque temió ser castigado.



**Las decisiones importantes en nuestra vida**



Trabajar en Escuela Nueva los siguientes

# Estándares:



## GUÍA 15. NUESTROS DILEMAS ACCIONES DE PENSAMIENTO Y PRODUCCIÓN

- Participo en debates y discusiones: asumo una posición, la confronto con la de otros, la defiendo y soy capaz de modificar mis posturas si lo considero pertinente.
- Cuido mi cuerpo y mis relaciones con las demás personas.





## GUÍA 16. NUESTRAS RELACIONES CON OTRAS PERSONAS

### ACCIONES DE PENSAMIENTO Y PRODUCCIÓN

- Participo en la construcción de normas para la convivencia en los grupos a los que pertenezco (familia, colegio, barrio...).
- Cuido mi cuerpo y mis relaciones con las demás personas.

Me permite desarrollar mis

Competencias  
en Ciencias Sociales



## Nuestros dilemas

1. Piensa en lo que dice cada uno de los niños y responde las preguntas:
  - \* ¿Crees que por la amistad podemos dejar de lado la responsabilidad? y ¿por qué?
  - \* ¿Cómo podrías resolver situaciones como las de estos niños?

A mí me parece injusto que sancionen a Pablo por tratar de ayudar a su mejor amigo.





2. Recuerda si alguna vez has estado en situaciones parecidas.

- ☀ ¿Qué has hecho en esos casos?
- ☀ ¿Por qué razón has actuado así?
- ☀ ¿Cómo puedes saber si tú y las otras personas hacen lo correcto?

3. Revisa lo que aprendiste en cuarto grado sobre conflictos y dilemas; puede ser de gran utilidad para esta unidad.



Trabaja en tu cuaderno

Si, pero por ayudarlo al mejor amigo no entregamos a tiempo nuestro trabajo.



Es muy importante que recordemos que todas nuestras decisiones tienen efectos positivos o negativos en la vida de otras personas.

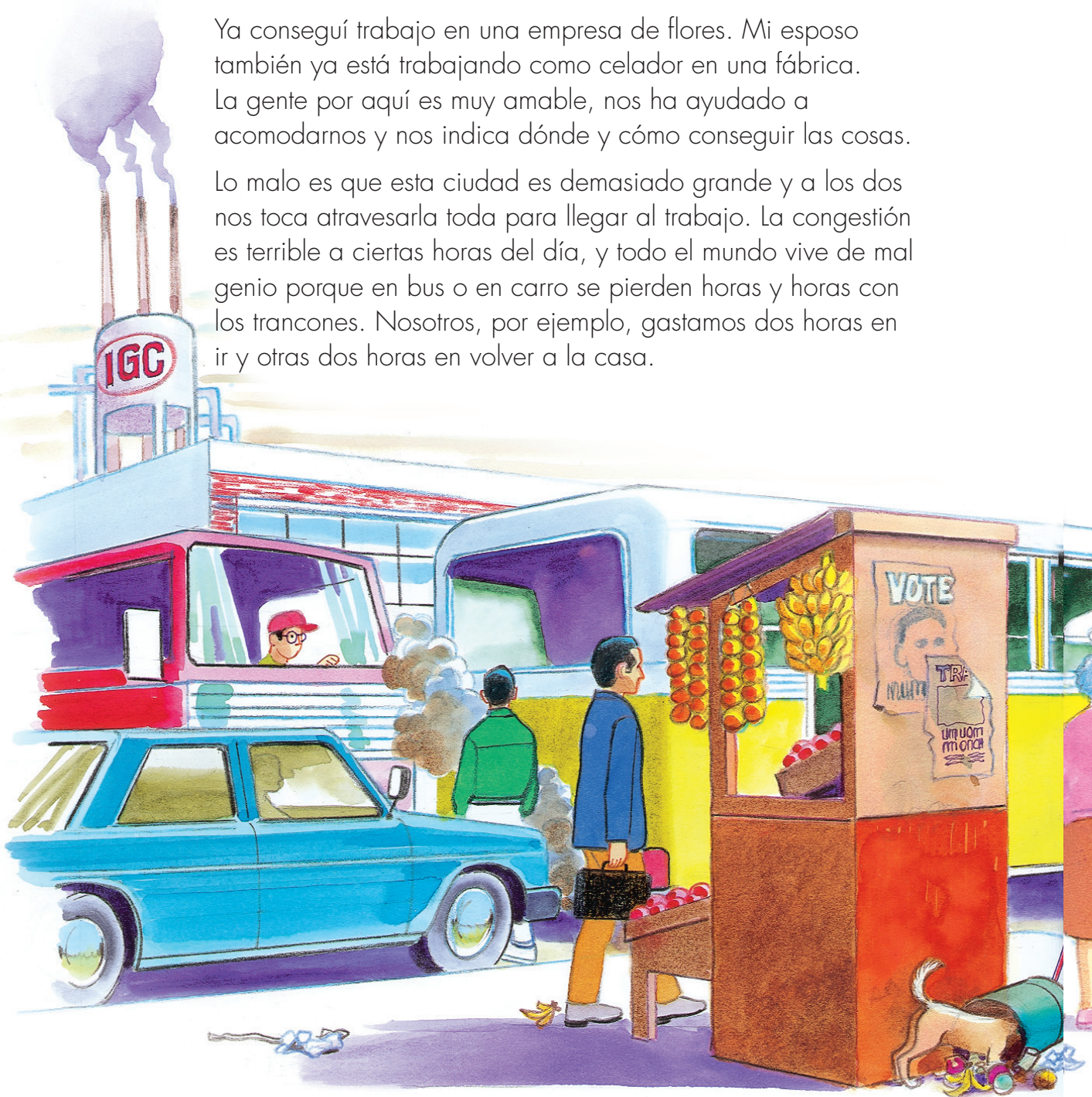


## ¿Cuál es la mejor decisión?

Antonio vive con su familia en una vereda cercana al pueblo. Ana, una de sus tías, decidió irse a vivir a la ciudad. Hace poco, la tía Ana escribió a la familia de Antonio pidiéndole consejo. Esto es una parte de lo que escribió:

Ya conseguí trabajo en una empresa de flores. Mi esposo también ya está trabajando como celador en una fábrica. La gente por aquí es muy amable, nos ha ayudado a acomodarnos y nos indica dónde y cómo conseguir las cosas.

Lo malo es que esta ciudad es demasiado grande y a los dos nos toca atravesarla toda para llegar al trabajo. La congestión es terrible a ciertas horas del día, y todo el mundo vive de mal genio porque en bus o en carro se pierden horas y horas con los trancones. Nosotros, por ejemplo, gastamos dos horas en ir y otras dos horas en volver a la casa.

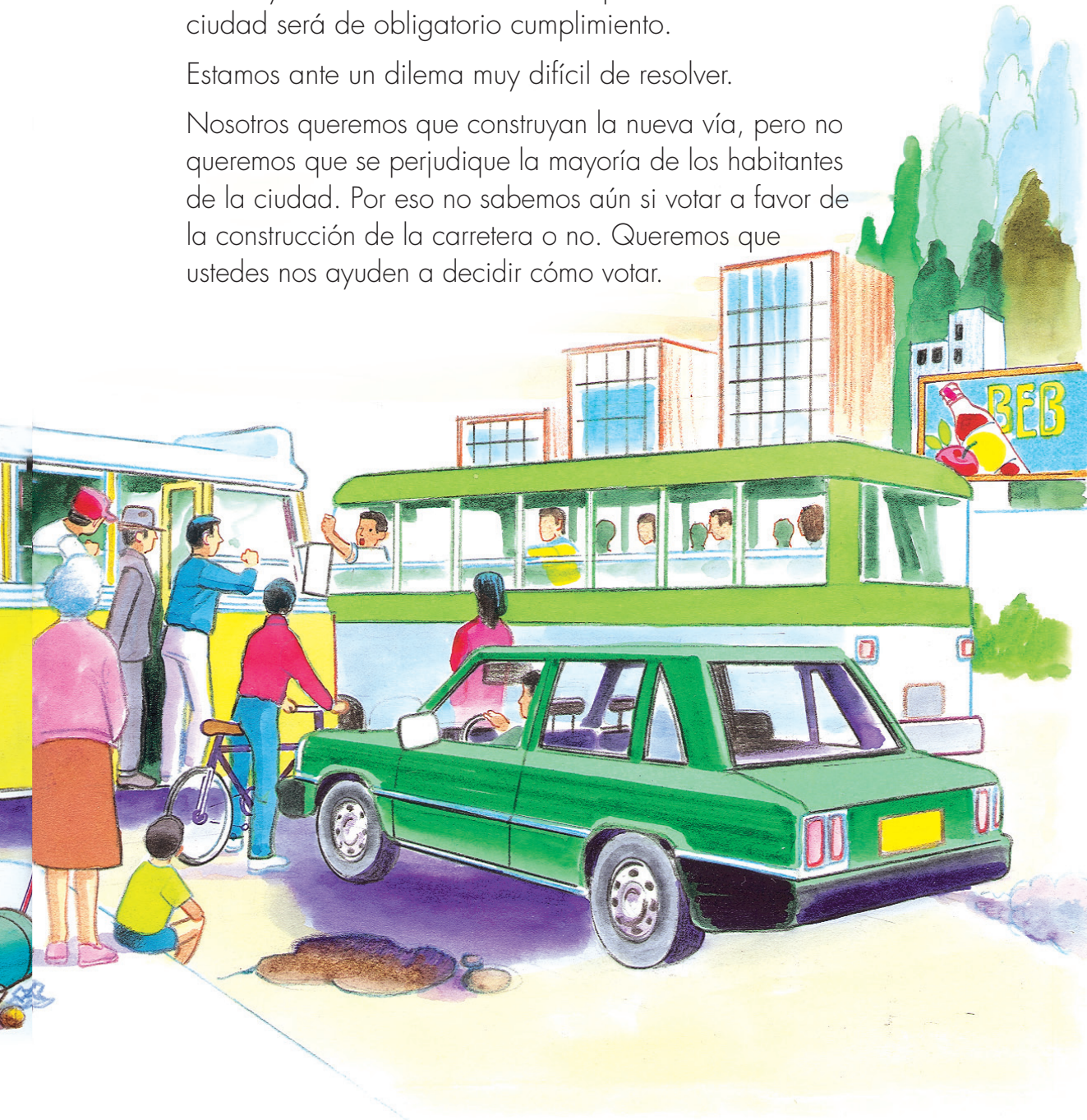


Llegamos siempre muy cansados de tanto montar en bus, y cuando llegamos ya no queremos ni hablar. Un grupo de personas que estudió muchas posibilidades de solución, encontró que la mejor forma de mejorar el tráfico era construir una nueva avenida. Si construyen esa vía nos beneficiamos principalmente los que vivimos en los barrios del occidente. Pero la única forma de construir la nueva vía es destruyendo parte de un parque que es reserva natural y sirve de pulmón a toda la ciudad, que por cierto está muy contaminada.

El alcalde decidió convocar una consulta popular para ver si se construye la nueva carretera. La respuesta de los habitantes de la ciudad será de obligatorio cumplimiento.

Estamos ante un dilema muy difícil de resolver.

Nosotros queremos que construyan la nueva vía, pero no queremos que se perjudique la mayoría de los habitantes de la ciudad. Por eso no sabemos aún si votar a favor de la construcción de la carretera o no. Queremos que ustedes nos ayuden a decidir cómo votar.





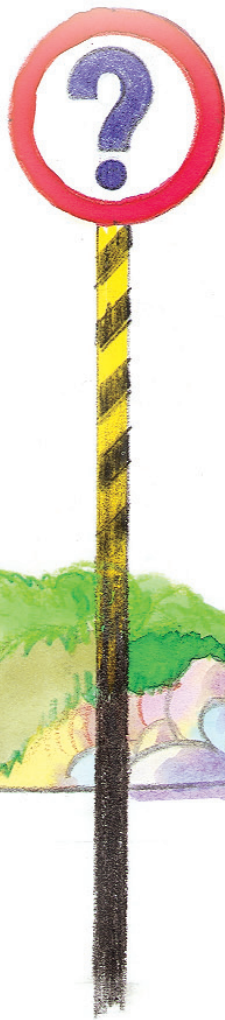


Después de leer la carta, la familia de Antonio tampoco se puso de acuerdo, unos decían que lo mejor era que construyeran la nueva carretera, otros decían que no debían construirla.

4. Respondan las siguientes preguntas:



- \* ¿Qué inconvenientes tuvieron Ana y su esposo en la ciudad?
- \* ¿Qué dilema tienen Ana y su familia?
- \* ¿Cuál es la única solución para aliviar el problema de tráfico en la ciudad?
- \* ¿Qué propuso el alcalde para decidir qué hacer?
- \* ¿Por qué creen que les ha costado trabajo decidir si votar a favor o en contra de la construcción de la nueva carretera?



5. Al responder las preguntas tengan presente:



- \* Las soluciones a una necesidad social requieren pensar en el bienestar de la mayoría de personas de la comunidad.
- \* Las decisiones para los dilemas siempre tendrán diferentes opiniones.
- \* Es importante aprender a dar a conocer nuestro punto de vista con respeto a los demás.





1. Respondan las siguientes preguntas:

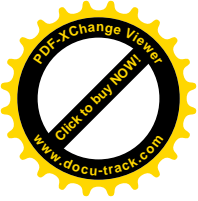
- ✧ ¿Es más importante solucionar el problema de los trancones que afecta a un grupo de personas o que la mayoría de los habitantes de la ciudad disfruten de aire puro?, ¿por qué?
- ✧ Si uno de ustedes fuera el alcalde de la ciudad, ¿qué harías? y ¿por qué?
- ✧ ¿Qué debe tener en cuenta el alcalde para decidir qué hacer?
- ✧ Si la mayoría vota a favor de la construcción de la carretera, ¿debe el alcalde mandarla a construir de todos modos? y ¿por qué?

2. Planteen algunos ejemplos de decisiones que han tenido que tomar en tu escuela o en sus familia en relación con un dilema y los efectos que estas decisiones tuvieron en sus vida o en la de los demás.

- ✧ Por ejemplo: tuve que decidir entre acompañar a mi abuela a visitar a mis primos o quedarme en casa acompañando a mi abuelo para que no se quedara solo.

3. Imaginen o recuerden casos familiares de dilemas, en el que no se haya tomado ninguna decisión. ¿Qué efectos causó o cuáles podría causar?





1. Analicen entre todos:

A. Reúnanse en grupos de tres y comparen sus respuestas. Con base en las respuestas de cada uno, el grupo decide cuáles son las mejores razones para decidir cómo votar.



B. Completen el siguiente cuadro:

Construcción de la carretera	Voto a favor de la carretera	Voto en contra de la carretera
Mis razones		
Razones del grupo 1		
Razones del grupo 2		

C. Organicen un debate en el que cada grupo argumente por qué piensan que se debe votar a favor o en contra de la construcción de la carretera.

D. Al finalizar el debate reflexionen sobre cómo pueden saber cuál es la mejor decisión.

Es posible que en el curso no lleguen a una conclusión definitiva y única. Lo más importante es que cada uno tenga los mejores argumentos para decidir a favor de qué se debería hacer.

E. Identifica dos situaciones donde tuviste que resolver un problema. Escribe tus respuestas y ordénalas en un cuadro como el siguiente:

Situaciones	Descripción 1	Descripción 2
¿Cómo la resolví?		
¿Por qué la resolví?		
¿Cómo lo resolvería ahora?		
¿Por qué ahora la resolvería así?		

2. Lee la siguiente afirmación y plantea tu punto de vista, a favor o en contra: **“Es más importante el bien común que el beneficio individual”**.



3. Plantea un caso de tu comunidad que sea ejemplo de cómo el bien común prevaleció o fue más importante que el beneficio individual.