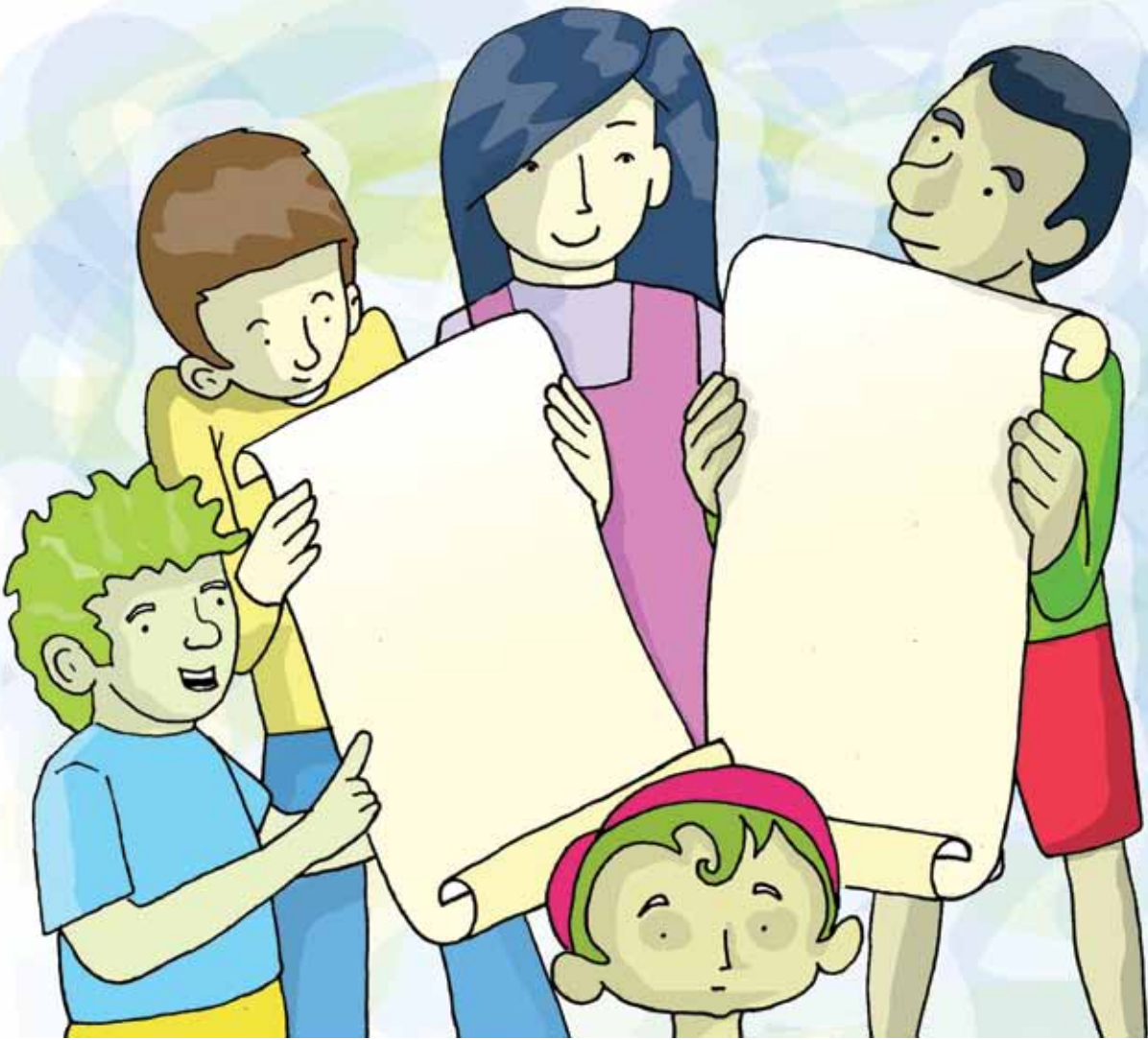


# Unidad 6



**Las comunidades y su historia**



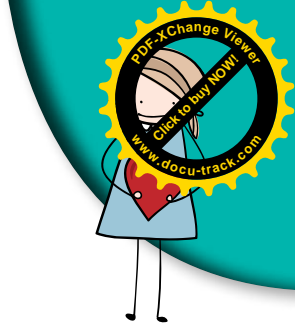
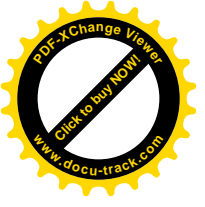
Trabajar en Escuela Nueva los siguientes

# Estándares:



## GUÍA 10. CAMBIOS DE MI COMUNIDAD A TRAVÉS DEL TIEMPO ACCIONES DE PENSAMIENTO Y PRODUCCIÓN

- Reconozco diversos aspectos míos y de las organizaciones sociales a las que pertenezco, así como los cambios que han ocurrido a través del tiempo.
- Reconozco en mi entorno cercano las huellas que dejaron las comunidades que lo ocuparon en el pasado (monumentos, museos, sitios de conservación histórica...).
- Reconozco la diversidad étnica y cultural de mi comunidad, mi ciudad...
- Identifico y describo cambios y aspectos que se mantienen en mí y en las organizaciones de mi entorno.
- Identifico los aportes culturales que mi comunidad y otras diferentes a la mía han hecho a lo que somos hoy.
- Reconozco algunas normas que han sido construidas socialmente y distingo aquellas en cuya construcción y modificación puedo participar (normas del hogar, manual de convivencia escolar, Código de Tránsito...).



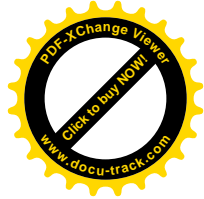
## GUÍA 11. LA CULTURA DE LAS COMUNIDADES A TRAVÉS DEL TIEMPO ACCIONES DE PENSAMIENTO Y PRODUCCIÓN

- Reconozco características básicas de la diversidad étnica y cultural en Colombia.
- Identifico los aportes culturales que mi comunidad y otras diferentes a la mía han hecho a lo que somos hoy.
- Organizo la información, utilizando cuadros, gráficas...
- Utilizo diversas formas de expresión (oral, escrita, gráfica) para comunicar los resultados de mi investigación.
- Valoro aspectos de las organizaciones sociales y políticas de mi entorno que promueven el desarrollo individual y comunitario.

Me permite desarrollar mis

**Competencias  
en Ciencias Sociales**





# Los cambios de mi comunidad a través del tiempo

## 1. Responde:



Trabaja en tu cuaderno

- ¿Qué cambios has observado en ti en los tres últimos años?
- ¿Qué cambios has notado en tu comunidad en los últimos dos años?
- ¿Qué tanto han cambiado tus familiares con los años?
- ¿Han cambiado los paisajes naturales y las construcciones arquitectónicas que te rodean?
- ¿Ha cambiado la forma de vestir de la gente en tu comunidad en estos años?



Cuando somos niños el espejo nos permite nuestras primeras nociones de identidad.

## Las familias han cambiado con el tiempo

2. Observa las siguientes imágenes:

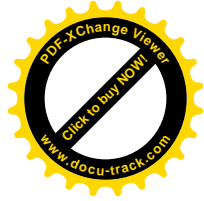
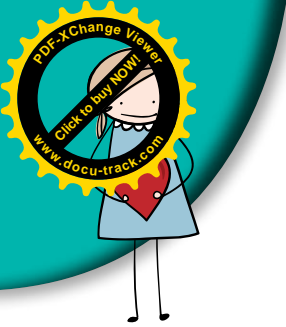


Trabaja en tu cuaderno

3. Compara las dos familias que están representadas en la ilustración y la fotografía de arriba, y escribe en tu cuaderno:

- ¿En qué aspectos se parecen estas familias?
- ¿En qué aspectos se diferencian estas familias?
- ¿En cuál de estas dos familias te gustaría vivir si no tuvieras la tuya? y ¿por qué?

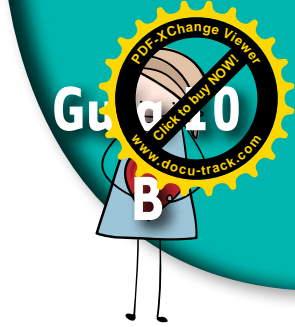
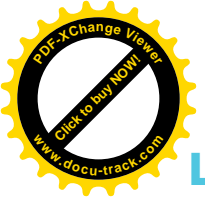




## La cultura de la época y la región influye en las costumbres de la familia

4. Reproduce el siguiente gráfico y escribe en tu cuaderno los recuadros con información de las costumbres de tu familia y comunidad.





## Las comunidades a través del tiempo

Las veredas y los pueblos eran bastante diferentes hace sesenta o setenta años. La mayoría tenían pocos habitantes, los caminos eran de herradura y angostos. Los productos que se cultivaban de la tierra se sacaban en caballos y mulas. Los alimentos se preparaban con leña. Las viviendas no tenían electricidad, en la noche se utilizaban velas y lámparas de petróleo y gasolina; y sus planchas eran de carbón; no había teléfonos ni televisión.

En la época actual, la mayoría de veredas y pueblos ya tienen vías pavimentadas, ya hay acceso de varios medios de transporte, en muchas viviendas ya hay televisión y radio, y los niños y las niñas tienen mayores facilidades para ir a estudiar ya que el colegio queda cerca y se dispone de un transporte escolar.

1. Reproduce un cuadro como el siguiente y con base en la lectura consigna la información solicitada.

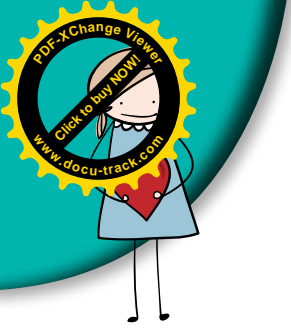


Trabaja en tu cuaderno

Veredas y pueblos	Medios de transporte	Servicios públicos
Hace más de 50 años		
La actualidad		



Los primeros televisores llegaron a Colombia en los años cincuenta.



2. Responde las siguientes preguntas, y justifica tus respuestas:

- ¿Estás de acuerdo con el refrán que dice “Todo tiempo pasado fue mejor”?
- ¿Con qué servicios públicos domiciliarios (electricidad, gas doméstico, agua potable, acueducto y alcantarillado) cuenta tu comunidad?
- ¿Cuál de estos servicios consideras que es el más importante? y ¿por qué?
- ¿Qué actividades de las que realizas necesitan energía eléctrica para su funcionamiento?
- ¿Cómo sería tu vida si no hubiese energía eléctrica?

### Los barrios a través del tiempo

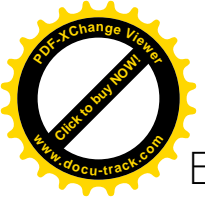
Los primeros barrios del país se construyeron hace más de cien años, con casas grandes, parque y la iglesia en donde se reunían los vecinos.

La migración del campo a las ciudades promovió la construcción de barrios de invasión o barrios sin planeación previa. Con la creación de varios barrios de invasión las ciudades crecieron de una forma desordenada.

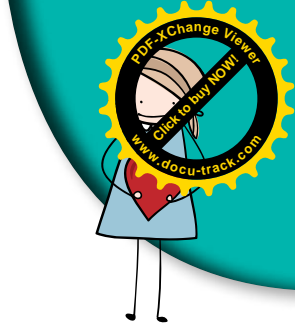


En la modernidad se crearon barrios residenciales contruidos en serie.





En la actualidad, se siguen construyendo nuevas urbanizaciones, algunas de viviendas de interés social. Estas viviendas disponen de espacios pequeños que cuentan con los servicios públicos domiciliarios básicos.



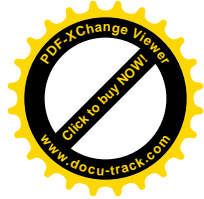
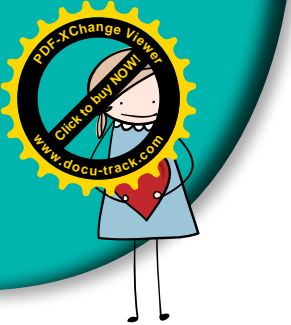
Los barrios modernos tienen una planeación previa a su construcción, suelen tener zonas verdes y servicios de acueducto, alcantarillado, electricidad, gas, Internet, y amplios espacios para la recreación.

### Las ciudades a través del tiempo

En las ciudades o áreas urbanas vive la mayoría de la población colombiana. Cada día llegan muchas más personas a la ciudad debido al desplazamiento forzoso o por la ilusión de tener mejores oportunidades.



A Bogotá se calcula que llegan diariamente más de cuarenta familias de diferentes regiones del país.



## Los sobrenombres de nuestras ciudades

En Colombia es costumbre que las ciudades tengan un sobrenombre o apelativo con el cual se les conoce. Muchas de ellas no tienen un solo apelativo sino varios. Por ejemplo:

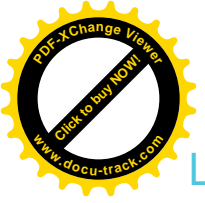
- Bucaramanga: la ciudad de los parques, la ciudad bonita.
- Medellín: la ciudad de la eterna primavera, la ciudad de las flores.
- Cali: la sucursal del cielo, la sultana del Valle.
- Bogotá: la Atenas Suramericana.
- Barranquilla: la puerta de oro de Colombia, curramba la bella.
- Cartagena: la heroica, el corralito de piedra.
- Pereira: la perla del Otún.
- Manizales: la ciudad de las puertas abiertas, Manizales del alma.

### 3. Escoge dos ciudades colombianas y responde:

- ¿A qué se debe el apelativo que llevan?
- ¿Qué ciudades del país conoces?, ¿qué sitios conoces de estas ciudades?
- ¿Cuál de estas ciudades te gustaría conocer? y ¿por qué?
- ¿Qué sitios te parecen llamativos de una ciudad?



**Apelativo:** palabra que designa un nombre, calificativo, o sobrenombre de una persona o cosa.



## Los cambios en la infraestructura de las ciudades



Las ciudades fueron creciendo y en esa medida surgieron nuevas construcciones tales como: aeropuertos, escenarios deportivos, parques de diversiones, edificios de apartamentos, bibliotecas, museos, hospitales y universidades entre otras.



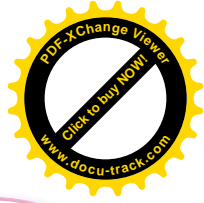
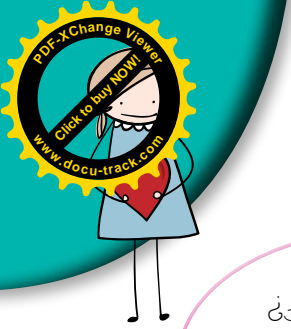
Biblioteca Virgilio Barco, diseñada por el arquitecto Rogelio Salmona para la Red de Bibliotecas de Bogotá.

4. Lee las siguientes preguntas, respóndelas y argumenta tus respuestas:



Trabaja en tu cuaderno

- ¿Cuáles han sido los cambios más notorios en el pueblo o ciudad en que vives?
- ¿Qué normas crees que fue necesario implementar a medida que las ciudades iban creciendo?
- ¿Crees que es más fácil o más difícil vivir en la ciudad o en el campo?



## Los monumentos cuentan historias



Las ciudades guardan su historia, la cual está registrada de diferentes formas. Una de las formas en que podemos rastrear las huellas del pasado es a través de los monumentos, que son construcciones artísticas o públicas que conmemoran el papel de personajes o sucesos importantes en la historia de un país.

Los museos y centros históricos conservan objetos y artefactos que nos hablan de las costumbres, los valores, los enfrentamientos, las formas de organización, y otros aspectos del pasado, que nos permiten entender nuestro presente.

**5.** Investiga en libros y preguntando a adultos de tu comunidad, y responde:



Trabaja en tu cuaderno

- ¿Qué monumentos históricos hay en tu pueblo o ciudad?
- Ese o esos monumento (s) ¿qué nos cuenta de la historia de nuestra comunidad?
- ¿Qué puede enseñarnos ese conocimiento del pasado sobre el presente de nuestra comunidad?

La historia nos ayuda a comprender los cambios que se han dado en nuestras comunidades a través del tiempo.

## La vivienda a través del tiempo

Las viviendas que conocemos no siempre fueron iguales. Vamos a hacer un recorrido a través del tiempo, para ver cómo se fueron transformando.



### Cuevas o Cavernas

Los primeros grupos humanos vivieron en cuevas o cavernas en las que se protegieron de la lluvia y el frío y del ataque de animales salvajes.

### Las viviendas primitivas

Las comunidades dejaron las cavernas cuando descubrieron la agricultura, la cual les permitió vivir en un solo lugar de manera permanente. Estas comunidades se llamaron aldeas, y se conformaron por grupos de viviendas construidas con madera, piedras, ramas y juncos.



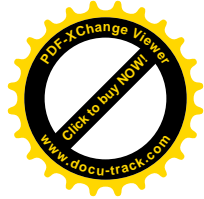
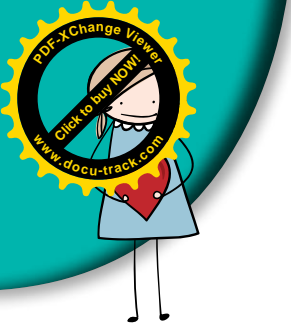
6. Responde las siguientes preguntas:

- ¿Cómo vivían los primeros grupos humanos?
- ¿Qué actividad permitió la construcción de las primeras aldeas?
- ¿Por qué crees que los seres humanos necesitan una vivienda?
- ¿Cómo sería tu vida si no tuvieras una vivienda?



Trabaja en tu cuaderno





## De las casas de adobe a las casas de ladrillo

Pasaron muchos años para que los seres humanos dejaran las construcciones de adobe o de barro, e iniciaran las construcciones de ladrillo y el concreto. Con la aparición del hierro y el acero se realizaron nuevas construcciones. En la actualidad se emplean armazones sismoresistentes en la construcción de edificios, centros comerciales y conjuntos residenciales.

### 7. Averigua y responde:

- ¿De qué material o materiales esta hecho tu colegio?
- ¿Cuánto tiempo tiene de construido?
- ¿La estructura del colegio es sismoresistente?



Trabaja en tu cuaderno

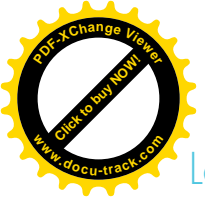


El adobe es una casa de barro moldeada y secada al sol.



El ladrillo es masa de arcilla cocida a muy altas temperaturas.

**Sismoresistente:** es el calificativo que se da a una construcción cuya estructura es resistente a fuertes temblores.



## Las viviendas inteligentes



En la actualidad se construyen edificaciones, que se denominan “inteligentes”, porque cuentan con avances tecnológicos que permiten programar y activar funciones a la distancia y con anticipación. En una vivienda inteligente es posible por ejemplo encender la cafetera con una llamada telefónica, o controlar la cantidad y la clase de los alimentos que se almacenan en el refrigerador, incluso se puede comprar por internet los alimentos que se hayan acabado.

Las casas inteligentes ofrecen la posibilidad de realizar diferentes actividades sin la necesidad de que las personas estén presentes como por ejemplo, prender y apagar las luces, regar las plantas, subir y bajar las persianas. Poseen circuitos cerrados de televisión y alarmas electrónicas. Su precio es bastante elevado por lo que pocas familias pueden acceder a ellas.



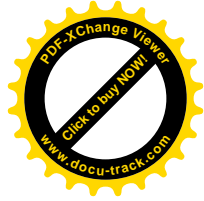
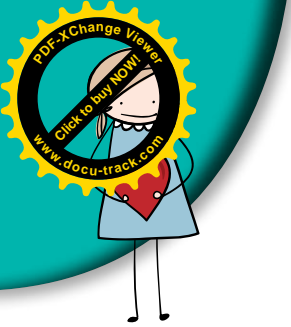
Edificio inteligente de empresas públicas, Medellín.

### 8. Responde:

- ¿Sabías que existen los edificios inteligentes?
- ¿Te gustaría vivir en una casa inteligente?
- ¿Qué problemas crees que puede tener el hecho de depender de la electricidad y de la tecnología para tus rutinas y responsabilidades diarias?



Trabaja en tu cuaderno



## Los cambios de los oficios a través del tiempo

Los oficios y las ocupaciones de los primeros grupos humanos fueron la pesca, la caza y la recolección de raíces y frutos. Tuvieron que pasar miles de años para que los grupos humanos fueran domesticando las plantas y los animales. Con la domesticación de animales y el desarrollo de la agricultura surgieron otras actividades como la alfarería, la cestería y el tejido. Las vasijas de arcilla servían para almacenar la cosecha y también para cocer los alimentos. La cestería y el tejido son de las primeras actividades artesanales del ser humano.



Antes los tejidos se hacían principalmente a mano, ahora se hacen en máquinas.

Con el paso de los años, y con el desarrollo la ciencia y la tecnología surgieron nuevos inventos así como nuevos trabajos, se modificaron las formas de llevar a cado algunos oficios.



Antes, las personas cosían  
la ropa a mano.



Ahora, se puede  
coser a máquina.



Antes, las personas llevaban  
cosas a caballo.



Ahora, se pueden llevar  
en camión.

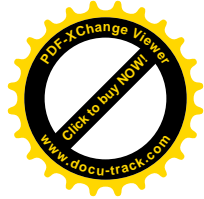
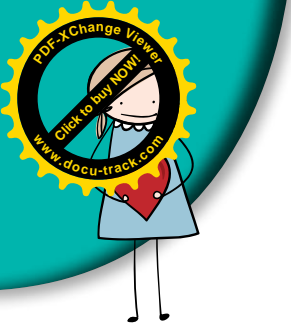
9. Analiza y comenta con tus compañeros:

- ¿Por qué ha cambiado la forma de hacer estos oficios?
- ¿Cuál de las formas te parece mejor? y ¿por qué?



Trabaja con tus compañeros





## Las profesiones actuales y las de tus abuelos

Con los inventos actuales de: altas velocidades, la telefonía celular, autos, aviones, radares y satélites han aparecido nuevos sectores y mercados, como es el caso de: los vendedores de minutos, los corredores de autos de carreras, los pilotos de avión, entre otros. Muchas de estas profesiones no existían cuando tus abuelos fueron niños.



**10.** Pregunta a tus abuelos o a otros adultos qué oficios hacían cuando eran niños, y cómo los hacían.

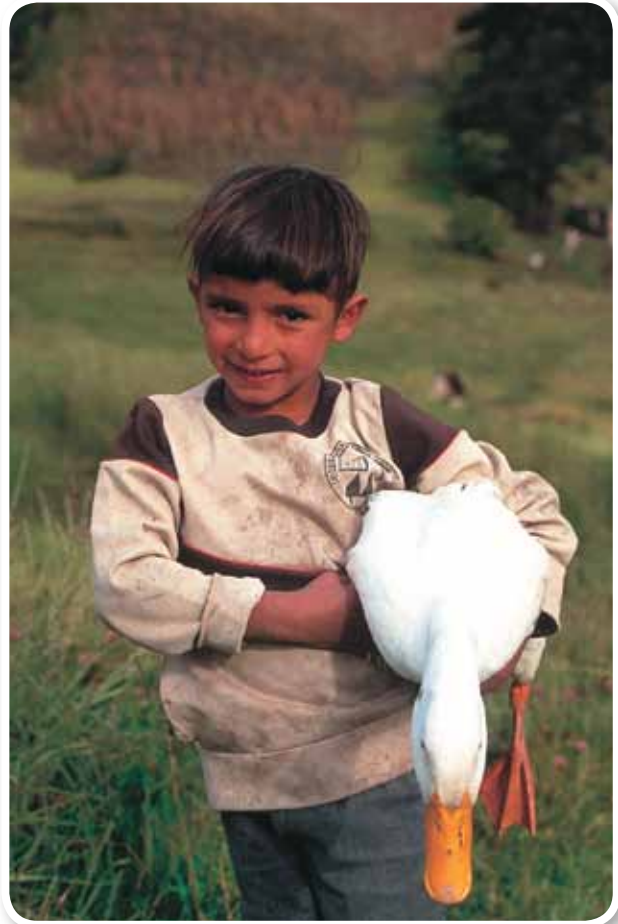
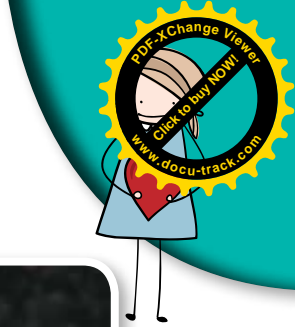
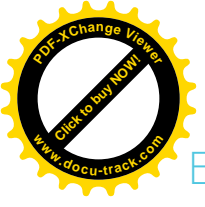
**11.** Responde:

- ¿Los oficios que desempeñaban tus abuelos son los mismos oficios que los tuyos?
- ¿Qué similitudes y diferencias hay en la manera de hacerlos?



Trabaja en tu cuaderno



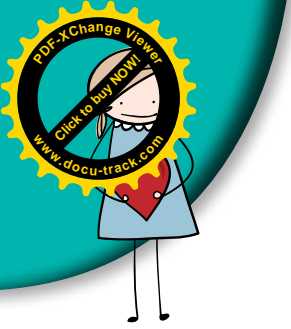


**12.** Imagina que viviste en la época de tus abuelos.



Trabaja en tu cuaderno

- Escribe una carta a un niño, contándole cómo es tu vida.
- Lee después esta carta a tus compañeros y compañeras.



**13.** Con base en lo que te contaron los abuelos sobre los oficios que hacían antes dibuja y escribe una frase sobre lo que más te llamó la atención.



**14.** Recojan todos los dibujos en una carpeta y decoren la carátula dibujando en unas cartulinas para que sirvan de pasta al álbum.

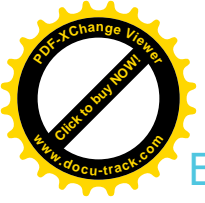


Julián Rinaudo. (2009). Suza, Cundinamarca.



La forma de desempeñar un oficio cambia a través de las generaciones.





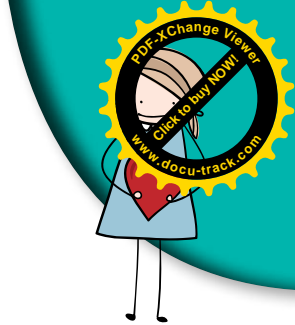
## El vestuario a través del tiempo

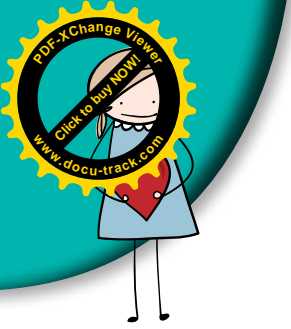
Los primeros seres humanos tenían el cuerpo cubierto con vello muy espeso que lo protegía de las inclemencias del tiempo. Con el paso del tiempo comenzaron a cubrir su cuerpo con pieles, cueros, hojas o pasturas a manera de taparrabos que sujetaban con tiras de cuero crudo.

Con el paso del tiempo el vestido sufrió cambios a raíz de la aparición de las agujas de hueso y el ser humano aprendió a coser sus vestidos. El cultivo de fibras vegetales como el algodón permitió la elaboración de vestidos y la invención del telar.



Los primeros grupos humanos descubrieron que podían cubrir sus cuerpos con pieles gruesas de animales salvajes para protegerse del frío.





## El vestuario romano

El vestido principal del pueblo romano fue la toga, tanto para las mujeres como para los hombres, la cual consistió en una larga tela que se enrollaba alrededor del cuerpo de una manera especial, generalmente colocada sobre una túnica. La toga era hecha de lana, y la túnica por lo general era de lino.

Con el surgimiento de los grandes reinos y de las cortes, el vestido de los nobles se convirtió en prendas de lujo llenos de pedrería, de encajes y adornos acompañados de sombreros muy decorados para las mujeres. Los demás pobladores usaban trajes largos para las mujeres y para los hombres pantalones cortos ceñidos y medias largas.



En esta escultura romana del emperador Octavio Augusto se puede observar la vestimenta típica de la Roma Antigua.

### 15. Responde:

- ¿Te gustaría vestirme con trajes romanos?, según la descripción ¿crees que eran cómodos?
- ¿Crees que en la actualidad la forma de vestir señala diferencias según la cultura y la región?, en caso afirmativo ¿cuáles podrían ser ejemplos de esto?



Trabaja en tu cuaderno

## Los vestidos especializados según los tipos de trabajo

Con el pasar del tiempo los vestidos evolucionaron haciéndose cada vez más sencillos y cómodos. El vestido fue adecuándose a la variedad de trabajos, según su uso necesitó prendas y accesorios especiales. Se elaboraron así las prendas de uso industrial, empezó la fabricación y comercialización de ropa de trabajo y uniformes. Surgieron accesorios como gorros, cascos, casacas, mandiles, guantes, gafas, botas, caretas, lentes, protectores auditivos, cinturones, batas, mascarillas.

### 16. Respondan:

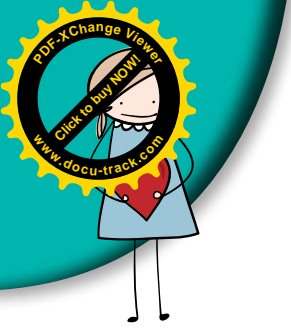
- ¿Qué prendas de trabajo y accesorios se utilizan en cada uno de los siguientes trabajos?

- Piloto de fórmula uno
- Policía de tránsito
- Vigilante
- Bombero
- Payaso

- ¿Por qué crees que fue necesario utilizar otros accesorios como guantes y cascos para realizar algunos trabajos?







## Los tipos de vestido según el clima

Los vestidos además de estar relacionados con el trabajo también lo están con otras actividades como el deporte, eventos especiales, viajes y otros. También dependiendo de la región, se emplean diferentes clases de vestidos dependiendo si son lugares cálidos o lugares fríos. Así como ha cambiado el vestido a lo largo del tiempo lo mismo ha sucedido con el calzado.

La sociedad actual requiere cada vez más de prendas cómodas y de fácil uso. Es así como hombres y mujeres utilizan materiales como el lino que hacen que las prendas sean más livianas y frescas.

- 17.** Pregúntale a tus abuelos o a algún adulto mayor sobre el tipo de zapatos que utilizaban en el pasado. Dibújalos e indica que diferencias encuentras con los tuyos teniendo en cuenta el material y el diseño o modelo.



Trabaja en tu cuaderno



18. Escribe el tipo de vestido que usas en cada uno de estos espacios o actividades:



- Colegio
- Nadar
- Educación física
- Fiestas familiares

### Los alimentos a través del tiempo



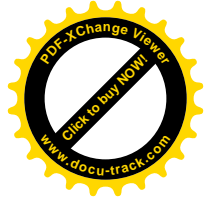
Plaza de Popayán. Las empanadas de Pipián son típicas de la cocina Payanesa.



¿Has comido empanadas de Pipián? ¡Son deliciosas!

Los alimentos, y la manera de prepararlos, han cambiado a través del tiempo. Van surgiendo gran variedad de platos de acuerdo al cultivo de nuevos productos. Ha sido tradicional que alrededor de la comida se convoquen las familias y los vecinos para celebrar fiestas o conmemorar hechos importantes para las comunidades.

Los alimentos que consumimos dan cuenta de nuestro estilo de vida, y de las tradiciones familiares y de la comunidad a la que pertenecemos. La gastronomía colombiana cuenta con gran variedad de platos típicos, que reflejan la gran variedad de culturas del país.



## Algunos platos típicos colombianos

En Tumaco se consumen sopas como la crema de aguacate y la de cabezas de langostino, la crema de huevos de pescado (tumbacatre), el pusandao de carne serrana, la sopa de lentejas con pescado ahumado. Como aperitivos y principios, los aborrajados de pescado, las empanadas de jaiba o camarón. Como platos el arroz con calamares en su tinta y los calamares rellenos, el encocao de chaupiza, los pusandaos de bagre, pargo o corvina.



Julián Rinaudo. (2010). El pescado es base de la comida afrocolombiana.



Julián Rinaudo. (2009). Niño wayuu simulando sonidos de aves.

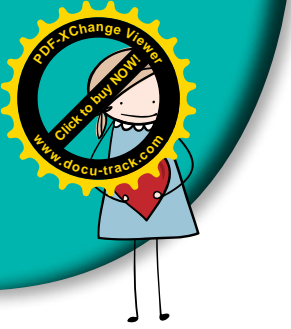
En la Guajira se acostumbra la tortuga frita, en arroz, en sopa y guisada. El chivo o cabrito y el friche, es el plato clásico del preparado con vísceras de chivo picadas en forma menudita, cocida en escasa agua-sal y sofrita luego en la propia grasa del chivo la que se habrá salado un poco para evitar su coagulación.

En el Tolima la lechona es uno de los platos más apetecidos, consiste en una especie de guiso a base de cerdo. De igual manera el tamal, que se prepara con arroz, carne, pollo, cerdo y granos que luego son envueltos en hojas de plátano.

En Boyacá abundan preparaciones como las fritangas y los caldos, el caldo de papa es de los más consumidos. Por otro lado, es común que se cocinen platos a base de cerdo y de pescado de río como el viudo de pescado y la subienda. En cuanto a las bebidas, predominan el masato, una bebida elaborada a base de yuca, arroz, maíz o piña, y la chicha, nombre que abarca a las bebidas alcohólicas a base de cereales y maíz.

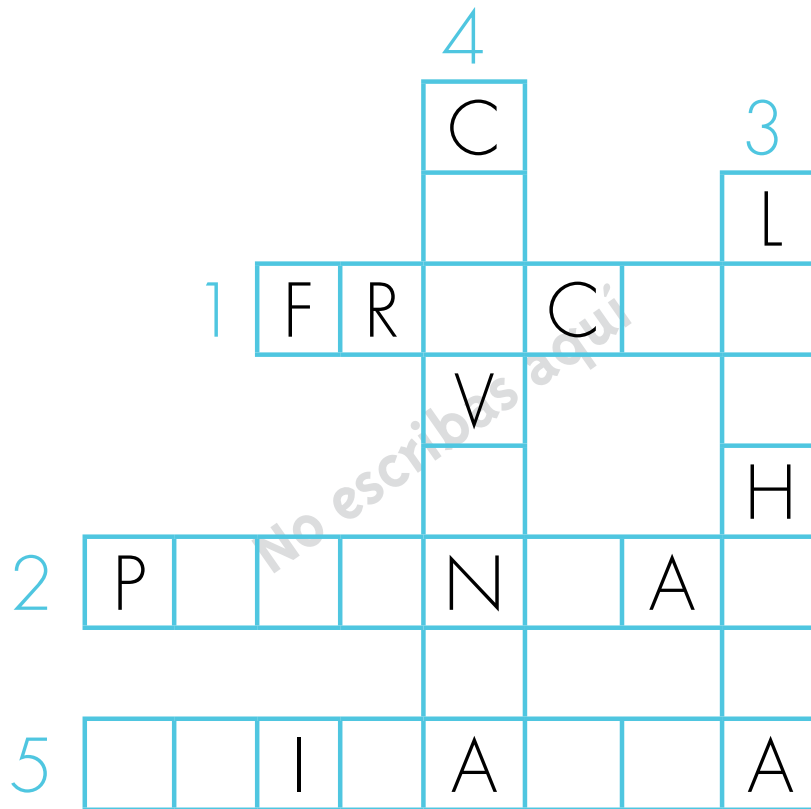


La yuca y el maíz fueron la base de la alimentación de muchos de los indígenas de nuestros territorios antes de la llegada de los españoles.

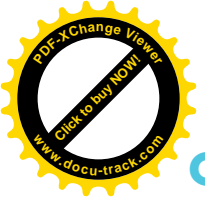


1. Completen el siguiente crucigrama.

1. Plato típico de la Guajira.
2. Plato preparado con bagre, pargo o corvina.
3. El marrano es el ingrediente principal.
4. Animal típico de la Guajira.
5. Se prepara frita con diversas carnes y vísceras.







## Cocinero de platos típicos



2. Con tu familia o con tu profesor o profesora programen un día para que preparen un plato típico entre todos. Para hacerlo tengan en cuenta:



- Seleccionen el plato a preparar.
- Acuerden el día en que se va a preparar.
- Cada uno encarguese de llevar al colegio un ingrediente.
- Calculen la cantidad de acuerdo con el número de participantes.
- Recuerden distribuirse para que cada uno lleve un utensilio de los que se requieren: ollas, cucharones, cuchillos, cubiertos, tabla, caldero y otros que se necesiten de acuerdo con el plato.
- El día de la preparación lleven el plato y los cubiertos de cada participante.
- Recuerden dejar limpio el lugar en donde realizarán la actividad.





## Tras la historia de mi municipio

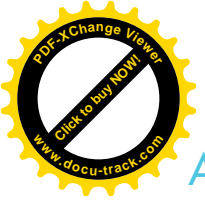
1. Responde las siguientes preguntas:



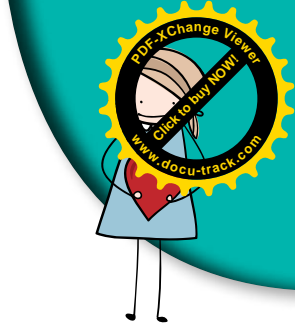
Trabaja en tu cuaderno

- ¿Cómo son las viviendas de tu comunidad?
- Describe: ¿de qué material están hechas?
- ¿Cuántos pisos tienen?
- ¿En qué se diferencian unas construcciones de otras?
- ¿Cuáles son los principales oficios en tu comunidad?
- ¿Cómo ese trabajo favorece a los demás miembros de la comunidad?
- ¿Por qué es importante el trabajo que realiza cada una de las personas de una comunidad?
- ¿Qué pasaría si todos se dedicaran al mismo oficio?
- ¿Cómo es el vestido de los hombres y mujeres de esta comunidad?
- ¿Por qué la vivienda, el trabajo y el vestido hacen que la cultura de tu comunidad se diferencie de la de otras regiones?





## Arquitecto de monumentos



2. Diseña y elabora un monumento que te gustaría hubiese en tu barrio o municipio. Diligencia la siguiente ficha de tu monumento y preséntalo a tus compañeros.



Trabaja en tu cuaderno

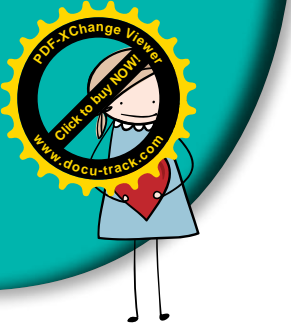
Nombre \_\_\_\_\_  
Fecha de construcción \_\_\_\_\_  
Ubicación \_\_\_\_\_  
Características \_\_\_\_\_  
En homenaje a \_\_\_\_\_

*No escribas aquí*

### Recuerda que:

Monumentum, en latín, significa "recuerdo", con esta palabra designamos toda obra arquitectónica, artística o histórica que evoca o representa a un suceso o personaje importante. En la actualidad además se hace referencia a monumentos de la naturaleza.





## Reportero de mi historia

3. Para obtener la información relativa a la historia de tu comunidad, serás reportero de algún adulto mayor de tu comunidad. En tu entrevista preguntarás acerca de la historia de tu comunidad y llenarás una ficha que tenga la siguiente información:



### Datos sobre la historia de mi comunidad

Nombre de mi corregimiento, vereda, pueblo o municipio: \_\_\_\_\_

Significado del nombre de mi comunidad: \_\_\_\_\_

Fecha de fundación: \_\_\_\_\_

### Principales costumbres de la época de los abuelos:

Formas de transporte: \_\_\_\_\_

Vestidos: \_\_\_\_\_

Música o ritmos: \_\_\_\_\_

Bailes: \_\_\_\_\_

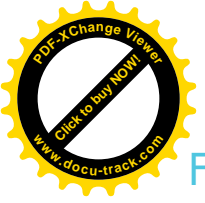
Juegos: \_\_\_\_\_

Normas: \_\_\_\_\_

Fiestas: \_\_\_\_\_

Celebraciones: \_\_\_\_\_

No escribas aquí



## Friso de la historia de mi comunidad



4. Diseña un friso sobre la historia de los juegos de tu comunidad, teniendo en cuenta las siguientes indicaciones:

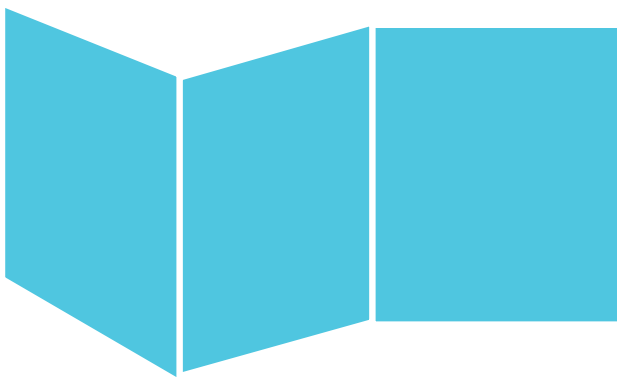


A. Con base en la información que te ha dado tu entrevistado sobre los juegos que acostumbraban disfrutar los abuelos de niños, realiza un friso de tres hojas, que tenga la siguiente información:

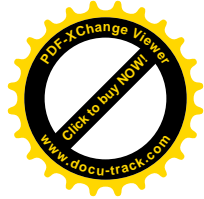
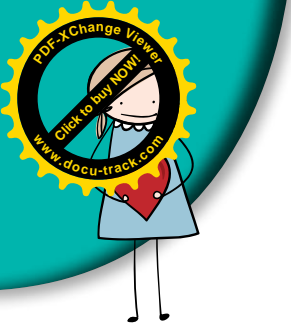
- Hoja 1. Los juegos en la época de los abuelos de mi comunidad.
- Hoja 2. Mis juegos hoy en la comunidad.
- Hoja 3. Los juegos de mi comunidad en el futuro.

Las tres hojas deben tener dibujos y unas pequeñas frases que los expliquen.

B. Arma tu friso, uniendo las tres hojas dibujadas con cinta pegante y exponlo en tu clase.







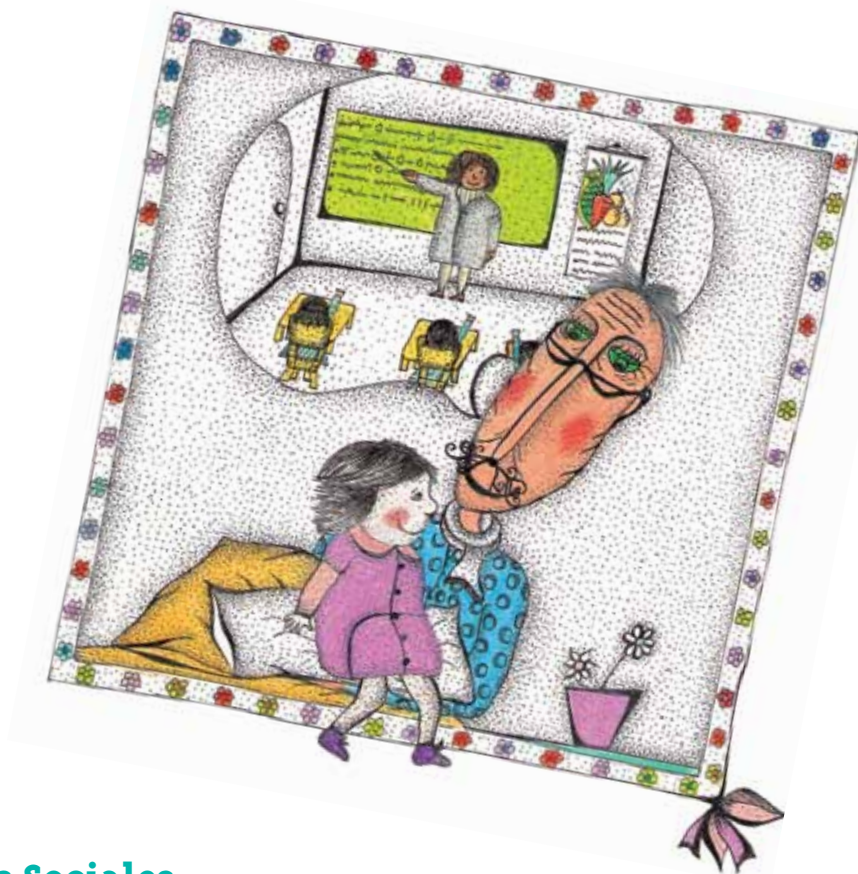
## Tras las huellas de la historia de las comunidades

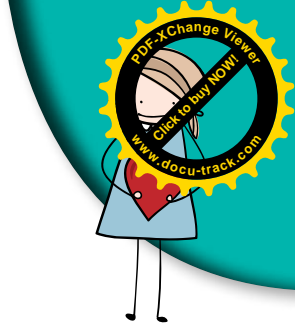
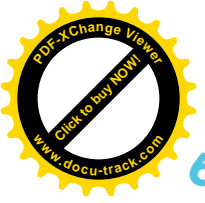


Trabaja con tus compañeros

5. Escribe F (falso) o V (verdadero) según sea el caso.

- Al conocer la historia de mi vereda comprendo cómo han cambiado los caminos, los medios de transporte, las vías de comunicación, la forma de trabajo, los servicios públicos \_\_\_\_\_ ( )
- Las ciudades han crecido de forma desmesurada debido al desplazamiento forzado \_\_\_\_\_ ( )
- Al comparar la forma de vestirme y de comunicarme con la de mis abuelos y encuentro que no hay cambios \_\_\_\_\_ ( )



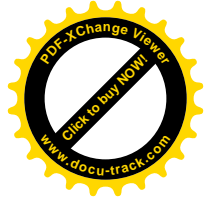
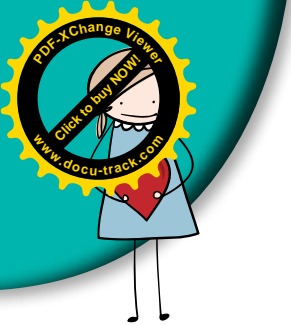


6. Reproduce en tu cuaderno el siguiente mentefacto, y ubica de manera correcta cada una de las manifestaciones culturales que están en la lista de abajo, y relacionalo con el círculo que le corresponda.



### Manifestaciones culturales

- Feria de Manizales.
- Festival Latinoamericano de teatro.
- El pasillo, el bambuco y la guabina.
  - Catedral de Manizales.
  - Las artesanías de Ráquira.
  - Pintor Augusto Rivera Garcés
- Vestido tradicional de los Guambianos o Misak.
- El mohán, la patasola y la madremonite.



7. Escoge uno de los siguientes monumentos e investiga sobre su historia:

- Monumento a las Arpas-Villavicencio.
- Monumento a la Gaitana-Neiva.
- Monumento al Ferrocarril-Cúcuta.
- Monumento al Esfuerzo-Armenia.
- Castillo de San Felipe de Barajas-Cartagena.

8. En compañía de tu familia escoge uno de los siguientes lugares y visítalos en familia:

- Museo Nacional
- Archivo General de la Nación
- Iglesias o catedrales
- Monumentos
- Plaza de Bolívar

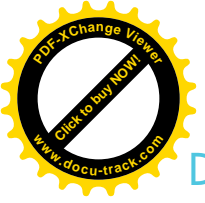


Fachada del Archivo General de la Nación, Bogotá. En este recinto reposan los documentos que registran gran parte de la historia de nuestro país.

9. Después de tu visita escribe un pequeño diario de campo, en el que describas ¿cómo fue tu experiencia?, ¿qué observaste?, ¿qué aprendiste?, ¿qué fue lo que más te llamó atención?



Muestra tu trabajo al profesor  
y a tus compañeros



## Diseña una postal de tu comunidad



Trabaja solo



**10.** Vas a mandar una postal a un amigo o amiga que vive en otra ciudad. En la postal debe ir la fotografía del sitio que para ti es el más representativo de tu comunidad y un pequeño texto describiéndolo. Para diseñar tu postal debes:

- A. Elegir un sitio o lugar representativo de tu comunidad.
- B. Conseguir una cartulina del color según tu gusto.
- C. Dibujar el sitio o lugar seleccionado en la cartulina.
- D. Añadir un recuadro en la parte inferior derecha del dibujo indicando el nombre del sitio y la importancia del mismo para la comunidad.
- E. Escribir un pequeño texto en la parte inferior izquierda con tu mensaje para la persona a la que quieres dirigir tu postal.

No escribas aquí