

# Lenguaje

# 7<sup>o</sup>

Séptimo

Escuela Nueva - Escuela Activa

Módulo de

# Lenguaje

UNIDADES

3 - 4

# PRESENTACIÓN

Uno de los insumos importantes del programa Escuela Nueva – Escuela Activa lo constituyen los materiales de interaprendizaje para estudiantes. El valor pedagógico que tienen las guías o módulos en la aplicación de los principios de la Escuela Nueva – Escuela Activa, se asocia con el desarrollo de competencias básicas, ciudadanas, laborales y demás competencias necesarias para el buen desempeño social de los estudiantes; además, la estructura metodológica del material, favorece el trabajo colaborativo y en equipo, la participación, la autonomía, las relaciones escuela – comunidad- escuela, la creatividad y el pensamiento lógico, a la vez que forma a los estudiantes en las diferentes disciplinas del conocimiento.

El presente módulo de interaprendizaje de Lenguaje para grado 7° fue construido en el marco de una Alianza de amplia trayectoria, constituida por el Comité de Cafeteros de Caldas y la Fundación Luker, y hace parte de las estrategias del Plan de Mejoramiento al Desempeño propuesto por estas dos instituciones, cuyo propósito fundamental es intervenir la calidad de la educación básica de establecimientos educativos rurales y urbanos vinculados al programa Escuela Nueva y Escuela Activa Urbana.

El diseño de este módulo se realizó en concordancia con el modelo pedagógico activo y responde a los lineamientos de política del Ministerio de Educación Nacional en cuanto a los estándares curriculares y el enfoque de formación por competencias, además, introduce un componente de apoyo en la evaluación, que había sido ampliamente demandado por los docentes de Escuela Nueva y Escuela Activa Urbana.

Invitamos a los maestros y estudiantes a asumir este material como uno de los recursos que apoya el desarrollo del plan curricular. Su aprovechamiento eficaz, requiere por tanto, de la mediación permanente del maestro y en ningún caso pretende reemplazar su importante labor en el aula de clase.

La Fundación Luker y el Comité de Cafeteros de Caldas resaltan y agradecen a todas aquellas personas e instituciones que colaboraron en la construcción de esta nueva versión de Módulos, con la que esperamos contribuir para que los niños, niñas y jóvenes de Caldas y de Colombia, puedan tener una mejor educación como una condición de equidad, que les dará mayores posibilidades de alcanzar un proyecto de vida digno, donde todos y todas tengan igual oportunidad.

**Fundación Luker**  
**Comité de Cafeteros de Caldas**  
Manizales, junio de 2013

# CONTENIDO

## UNIDAD 3 Con palabras o sin ellas es posible la comunicación

<b>GUÍA 1</b>	Nuestro cuerpo también comunica	7
<b>GUÍA 2</b>	¡Luces, cámara, ACCIÓN! Categorías gramaticales: el valor comunicativo del verbo y del adverbio	9
<b>GUÍA 3</b>	Texto descriptivo: Dibujemos el mundo con palabras	25
<b>GUÍA 4</b>	¡Ver para leer! del consumo al análisis crítico	41
<b>GUÍA 5</b>	Interpretemos el mensaje más allá de las palabras: La intención comunicativa	57
<b>GUÍA 6</b>	...Escribo lo que pienso y pienso lo que escribo... Construyo textos cohesivos y coherentes ¡Me comunico!	69

## UNIDAD 4 Comunicación sin barreras: En la variedad está el gusto por conocer

<b>GUÍA 1</b>	La comunicación virtual supera las diferencias, el tiempo y el espacio	103
<b>GUÍA 2</b>	¡Si conozco la oración simple, me comunico mejor!	105
<b>GUÍA 3</b>	Nos vemos en el 'face', estamos en contacto.	119
<b>GUÍA 4</b>	COSTUMBRES DE MI TIERRA: cuentos costumbristas e identidad cultural.	133
<b>GUÍA 5</b>	Ubícate, el contexto también comunica	149
<b>GUÍA 6</b>	¡EL MUNDO HA CAMBIADO!... Buscando la cereza en la web	163

PÁG.

### CRÉDITOS MÓDULOS LENGUAJE GRADO SEPTIMO COMITÉ DIRECTIVO

▶▶ Pablo Jaramillo Villegas  
Líder de Desarrollo Social-Programas de Educación  
Comité de Cafeteros de Caldas

Elsa Inés Ramírez Murcia  
Coordinadora Desarrollo Social-Programas de Educación  
Comité de Cafeteros de Caldas

Santiago Isaza Arango  
Director Educación Fundación Luker

▶▶ Catalina Arboleda  
Comité de Cafeteros de Caldas

Alexander Ossa Calvo  
Comité de Cafeteros de Caldas

▶▶ María Piedad Marín Gutiérrez  
Consultora Fase de Planeación

Diego Villada Osorio  
Consultor Mallas Curriculares

Sonia Yaneth Castañeda Gallo  
Revisión Metodológica

▶▶ Sandra Milena Díaz López  
Coordinadora  
Sandra Milena Díaz López  
Revisión disciplinar

▶▶ Mary Luz Montoya Sáenz  
Gladys Yolanda Pasuy Guerrero

▶▶ María Alexandra Villa Orrego (Universidad de Antioquia-Acompañamiento Técnico), María Eugenia Carvajal Hernández, María Andrea Guarín Ramírez, Esperanza Marín Martínez, Sonia Yaneth Castañeda Gallo, Luz Adriana Castaño Ladino, Germán Hurtado, Lorena Medina Ramírez

▶▶ Esteban Ocampo Flórez (Acompañamiento Técnico), Carlos Alberto Marín Monroy, Marta Cristina Ruiz Tobón, Luz Alberly Villa Valencia, Janinys Tatiana Celín Barraza, Sandra Liliana Méndez Cano, María del Pilar Benavides Mejía, Ángela María Vinasco Villa, Liliana Álvarez Vargas, Martha Cecilia Sánchez Montoya, Paula Ximena Chica Giraldo

▶▶ Espacio Gráfico Comunicaciones S.A.

▶▶ Julián Arnoby León García

ISBN: 978-958-8702-51-3  
Impresión: Carvajal Soluciones de Comunicación S.A.S.  
Marzo 2020

**COORDINACIÓN**

**EQUIPO TÉCNICO**

**CORPOEDUCACIÓN**

**AUTORES**

**ELABORACIÓN DE MALLAS CURRICULARES**

**VALIDACIÓN**

**DISEÑO PROYECTO GRÁFICO Y DIAGRAMACIÓN**

**DISEÑO E ILUSTRACIÓN PERSONAJES GUÍA**

# Unidad 3



## Estándares:

- Relaciono de manera intertextual obras que emplean el lenguaje no verbal y obras que emplean el lenguaje verbal.
- Comprendo e interpreto diferentes tipos de texto, para establecer sus relaciones internas y su clasificación en una tipología textual.
- Produzco textos escritos que responden a necesidades específicas de comunicación, a procedimientos textuales y metatextuales de producción y establezco nexos intertextuales y extratextuales.

Con palabras o sin ellas  
es posible la comunicación

### Competencia:

- Analizo las relaciones entre el lenguaje verbal y no verbal en diferentes contextos para potenciar una comunicación asertiva.

### Competencia Ciudadana:

- Participo en mi contexto cercano (con mi familia y compañeros) en la construcción de acuerdos sobre normas para el logro de metas comunes.

# Guía 1



Nuestro cuerpo también comunica

## Indicadores de Desempeño

### Conceptual

- Conocer las características del lenguaje verbal y no verbal.

### Procedimentales

- Manejar los elementos kinésticos y proxémicos en las situaciones comunicativas.
- Proponer alternativas comunicativas en situaciones auténticas.

### Actitudinales

- Se comunica de manera asertiva en diferentes contextos.
- Expresa de manera respetuosa sentimientos y emociones mediante diversas formas de lenguaje.



## Vivencia

### TRABAJO EN EQUIPO

1. Nos organizamos en equipos de seis personas, para compartir nuestras impresiones sobre la comunicación no verbal, especialmente en lo relacionado con el manejo de nuestro cuerpo y del espacio. Solicitamos a un compañero que haga la lectura del siguiente texto:

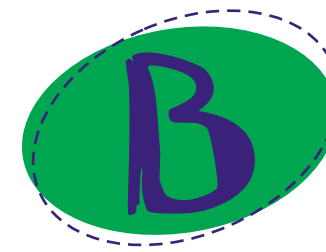
El lenguaje es una capacidad humana que nos permite comunicarnos a través de signos verbales y no verbales. En este proceso comunicativo, el ser humano necesita un conocimiento de esos signos y de las reglas que determinan su combinación; pero, además, debe dominar otro tipo de normas sociales, culturales y psicológicas de las que no suele ser consciente y que intervienen en el uso de esta capacidad según las situaciones de emisión. Cuando queremos comunicar no siempre lo hacemos con palabras sino que contamos con otro tipo de recursos que logran cambiar o reforzar nuestros mensajes: nuestras posturas, nuestros gestos, la distancia que dejamos entre nosotros y los demás.

2. Con base en la lectura del texto anterior; respondemos las siguientes preguntas en el cuaderno:
  - a. Cuando nuestros compañeros están disgustados, ¿cuáles son los gestos que comunican esa información?
  - b. ¿Qué tipo de información podemos comunicar con una mirada?

- c. ¿Podemos saber cuándo alguien nos dice mentiras por su forma de moverse?
- d. En una conversación, ¿cómo sabemos que es nuestro turno de hablar?

3. Presentamos las respuestas al profesor.

La comunicación en las relaciones humanas posee especial importancia desde los inicios de la vida. Es la forma como las personas damos y recibimos información expresando pensamientos, sentimientos y emociones.



## Fundamentación Científica

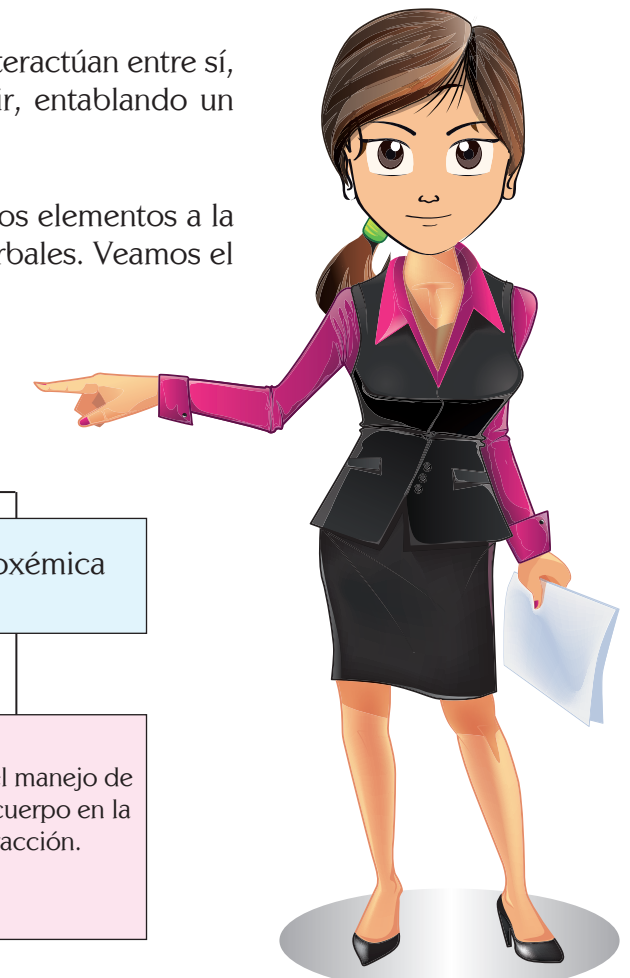
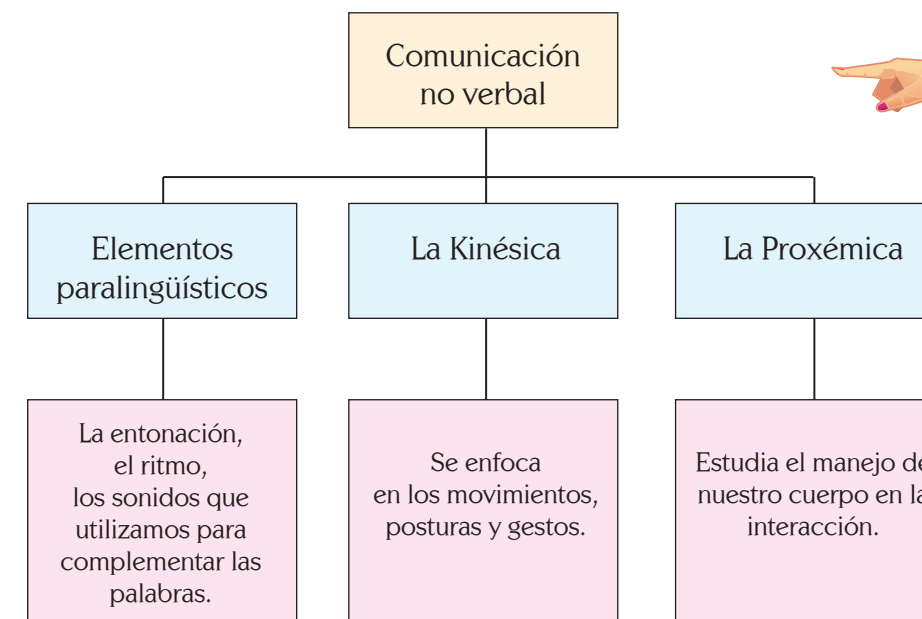
### TRABAJO POR PAREJAS

1. Leemos la siguiente fundamentación y hacemos una síntesis de lo comprendido en el cuaderno.
2. Pedimos a nuestro profesor que resuelva las inquietudes que vayan surgiendo durante la lectura.

### La comunicación no verbal: Paralingüística, kinésica y proxémica

La comunicación se da cuando dos o más personas interactúan entre sí, expresando sentimientos, ideas, inquietudes; es decir, entablando un diálogo y para esto utilizan su lengua.

No obstante, adicional al código verbal, coexisten otros elementos a la hora de comunicarse; estos son no verbales y paraverbales. Veamos el cuadro.



## La comunicación no verbal

Es aquella forma de la comunicación en la que no interviene la palabra, sino un conjunto de gestos, tonos de voz y posturas, que tienden a trabajar unidas para enviar el mismo mensaje, aunque algunas veces podrían contradecirlo. Estudiaremos tres tipos de códigos: los elementos paralingüísticos, los kinésicos y los proxémicos.

**La paralingüística** es parte del estudio de la comunicación humana y se interesa por los elementos que acompañan a la comunicación oral y constituyen señales que transmiten información adicional, matizan, reafirman, aclaran o sugieren interpretaciones particulares de la información propiamente lingüística. Básicamente, el paralenguaje se podría definir como “aquello que está más allá de las palabras”. Son parte de este:

1. **El volumen de la voz:** con el volumen de nuestra voz podemos transmitir emociones y/o enfatizar algunas partes del discurso. Se debe hablar con un volumen adecuado, lo suficientemente elevado para que todos puedan oír al que habla. Sin embargo, un volumen de voz muy elevado puede ser molesto, de manera que cuando la voz surge en un volumen así, suele ser síntoma de que el interlocutor quiere imponerse en la conversación, y está relacionado con la intención de mostrar autoridad, dominio, seguridad o incluso puede ser síntoma de alegría. Si el volumen es muy alto quiere decir que estamos enfadados. Con un volumen moderado se transmite calma. El volumen bajo sintomatiza la intención de que no quiere hacer el esfuerzo de ser oída, con lo que se asocia a personas introvertidas.
2. **El ritmo:** el ritmo (medido en palabras por minuto) que debemos utilizar al hablar para que nuestro mensaje sea audible y entendible, debe ser entre cien y ciento cincuenta palabras por minuto. Por encima de esa cifra empieza a considerarse a la persona taquilálica y si, por el contrario, la persona está por debajo de ese número, se denomina bradilálica. Además, si una persona habla muy lento aburre, mientras que una persona que hable ligero pone nervioso, agobia, acelera etc.
3. **El timbre:** la voz es como una huella dactilar, una característica personal e intransferible de cada individuo, es el modo propio o característico de voz de las personas. Sirve para distinguir a unos de otros.
4. **Pausas / silencios:** se refiere a los tiempos que tardamos en empezar a hablar una vez que ha terminado nuestro interlocutor, como los silencios que realizamos con el objetivo de remarcar los signos de puntuación<sup>1</sup>.

<sup>1</sup> Tomado de: Lorena (2009, 24 de noviembre). Paralingüística [web log post]. Recuperado de [http://paralinguistica.blogspot.com/2009\\_11\\_01\\_archive.html](http://paralinguistica.blogspot.com/2009_11_01_archive.html)

La Kinésica, fue fundada por el antropólogo Birdwhistell. Estudia de manera sistemática los movimientos corporales y posicionales de este. Ella nos comunica si estamos alegres, tristes, preocupados y por eso es importante saber cómo está nuestro interlocutor. También emite mensajes de nuestro ánimo y dinamismo para realizar las actividades cotidianas.



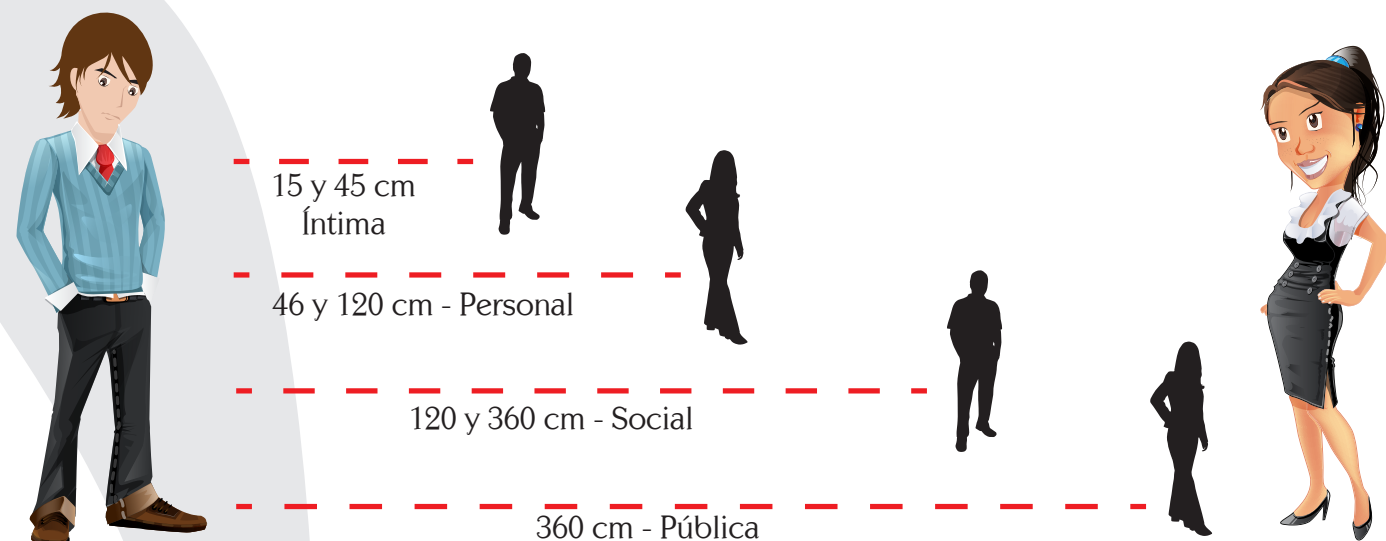
### Kinésica y cultura

Los gestos no siempre tienen los mismos significados, estos dependen de la cultura y de la sociedad en la que son usados, veamos algunos ejemplos:

**El pulgar hacia arriba**, en Europa y Norteamérica indica que todo está bien, pero en algunas partes de África y Australia es un insulto sexual.



**La V de la victoria**, hecha con la palma, mirando hacia afuera, significa vamos a ganar o paz en Gran Bretaña y con la palma hacia adentro, significa un insulto.



**La Proxémica**, fue trabajada en sus inicios por Edward T. Hall. Estudia la estructuración y el uso del espacio, en especial de las distancias mantenidas por los hablantes en la comunicación verbal, siempre teniendo en cuenta que la utilización del espacio es un factor crucial en la interpretación del discurso, ya que indica una cultura y una actitud. La conducta proxémica da lugar a cuatro distancias personales en la interacción: *la íntima, la personal, la social y la pública*, en orden descendente de confianza.

- **Distancia íntima:** es la distancia que se da entre 15 y 45 centímetros (6 a 18 pulgadas). Es la más guardada por cada persona. Para que se dé esta cercanía, las personas tienen que tener mucha confianza y en algunos casos estarán emocionalmente unidos, pues la comunicación se realizará a través de la mirada, el tacto y el sonido. Es la zona de los amigos, parejas, familia etc.
- **Distancia personal:** se da entre 46 y 120 centímetros (1,56 - 4 pies). Estas distancias se dan en la oficina, reuniones, asambleas, fiestas, conversaciones amistosas o de trabajo. Si estiramos el brazo, llegamos a tocar la persona con la que estamos manteniendo la conversación.
- **Distancia social:** se da entre 120 y 360 centímetros (4 - 12 pies). Es la distancia que nos separa de los extraños. Se utiliza con las personas con quienes no tenemos ninguna relación amistosa, la gente que no se conoce bien. Por ejemplo, el albañil, los proveedores, los nuevos empleados, etc.
- **Distancia pública:** se da a más de 360 centímetros (12 pies) y no tiene límite. Es la distancia idónea para dirigirse a un grupo de personas. El tono de voz es alto y esta distancia es la que se utiliza en las conferencias, coloquios o charlas<sup>2</sup>.

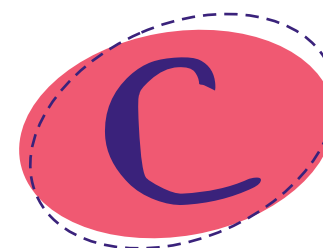
Como se puede ver, pareciera que tenemos una burbuja en la que nosotros decidimos quién entra o no entra. Cuando hablamos con nuestros amigos o familiares la distancia disminuye y cuando hablamos con extraños, por alguna circunstancia, la distancia es más grande. De igual forma mantenemos nuestro espacio, al que llamaremos *territorio*, ya que lo dejamos marcado con nuestras cosas o simplemente lo habitamos.

<sup>2</sup> Tomado de: La comunicación. La proxemia. Recuperado de <http://www.aulafacil.com/tecnicas-venta-personal/curso/Lecc-19.htm>

## Proxémica y cultura

El espacio personal que necesitamos, varía según la parte del mundo en la que crecimos. Personas de diferentes culturas, suelen pararse a diferentes distancias uno del otro al hablar, por ejemplo:

- Personas de Japón y el norte de Europa, buscan evitar toques casuales, por eso mantienen una mayor distancia al hablar.
- Personas de Latinoamérica, pueden practicar toques casuales porque mantienen una distancia pequeña entre ellos al hablar.
- Un negociante europeo que visita un país árabe puede alarmarse si un nuevo y amistoso comerciante árabe decide tomar su mano, mientras caminan.
- Los ingleses mantienen la cultura del “no contacto” y para ellos la distancia media entre personas es de dos metros.



## Ejercitación

### TRABAJO POR PAREJAS

1. Leemos con atención, reflexionamos sobre lo narrado y resolvemos los interrogantes relacionados con el siguiente texto. Elegimos quien controle el tiempo y quien haga la lectura:

### *El teólogo y el indio tuerto*

Una historia muy antigua narra el encuentro y la discusión entre un sabio teólogo y un indio tuerto. El teólogo mostró un dedo, en respuesta el indio mostró dos dedos; el teólogo mostró tres, el indio respondió mostrándole el puño. Enseguida el teólogo tomó una fruta, la mordió y escupió su cascara. Por su parte, el indio tomó un limón y se lo tragó... la discusión erudita duró mucho tiempo, hasta que el célebre teólogo se dio por vencido. Entonces preguntaron al teólogo: ¿por qué? el respondió pero esta vez no por medio de signos sino de lenguaje articulado: “Mi rival es un verdadero pozo de sabiduría” “yo le mostré un dedo diciendo dios es uno. Él me contestó sabiamente mostrándome dos dedos para hacerme recordar que además del dios padre está el dios hijo”. Entonces traté de tenderle una trampa y le

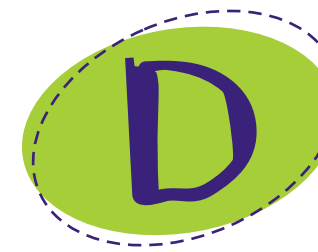




mostré tres dedos, como diciéndole “quizás haya tres dioses: dios padre, dios hijo y dios espíritu santo” pero el esquivo sabiamente la celada mostrándome el puño: dios es uno en tres personas. Le mostré una fruta diciéndole: “ la vida es dulce como esta manzana”, pero otra vez me dejó estupefacto comiéndose un limón y haciéndome comprender con eso que la vida es mejor que los frutos dulces y que tiene un gusto ácido que la vuelve más preciada y valiosa. “En verdad es el más sabio de los teólogos del mundo” exclamó anonadado el teólogo. ¿Es exacto lo que contó el teólogo? preguntaron al indio tuerto: “ni siquiera pensé en dios, dijo extrañado el más sabio de los teólogos, lo que ocurrió fue que este insolente blanco, me mostró un dedo diciéndome que yo solo tengo un ojo y aun así, me atreví a discutir con él; yo le mostré dos dedos como diciendo: uno mío vale por dos de los tuyos. Entonces él me mostro tres dedos, como si dijera: déjate de broma que entre tú y yo solo tenemos tres ojos”. ¿Que quedaba por hacer? “le mostré el puño, insinuándole que a los descarados como él solo se les puede escarmentar con los golpes y no con las palabras. Me confesó entonces: “ te comeré como esta manzana y escupiré tus huesos. Luego yo tragué limón un para dar a entender que de él no dejaría ni los huesos, que me lo comería entero y lo acabaría en segundos”

- ¿Consideramos que existió un acto comunicativo entre el teólogo y el indio tuerto? Justifiquemos nuestra respuesta.
- ¿A través de qué tipo de lenguaje (código) se comunicaron inicialmente el teólogo y el indio tuerto? ¿Por qué?
- ¿Cuáles fueron los signos corporales que ocasionaron la discusión entre el teólogo y el indio tuerto?
- Explicamos de qué manera intervienen sus creencias y su forma de ver el mundo en la interpretación que hace tanto el indio tuerto como el teólogo
- Reflexionamos sobre la importancia de la comprensión de los mensajes para establecer acuerdos y evitar conflictos: ¿Cómo creemos que se hubiera solucionado esta situación?<sup>3</sup>

<sup>3</sup> Tomado de: Ortega, Carlos (2011, 17 de febrero). El teólogo y el indio tuerto [web log post]. Recuperado de <http://carlosortegab.blogspot.com/>



## Aplicación

### TRABAJO INDIVIDUAL

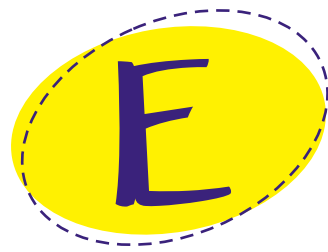
- Reflexiono sobre el enunciado: “*El hombre es agresivo, territorial y tribal*”. En muchas ocasiones los conflictos se presentan por el manejo del espacio. Escribo un párrafo con esta reflexión.
- Elaboro un decálogo (diez leyes, consejos o recomendaciones) sobre cómo debo manejar la kinésica y la proxémica en clase y lo que comunica. Leamos el siguiente ejemplo:

#### Decálogo del buen comunicador

- Debo tener una correcta postura en clase, ya que ella comunica sobre mi estado de atención y disposición en ella.
- No debo hacer gestos obscenos, ya que estos demuestran falta de respeto hacia mi profesor y compañeros.
- ...

- Acompaño cada numeral con gráficos explicativos.
  - Cuando finalice el decálogo, lo socializo y entre todos elaboramos uno general para darlo a conocer en el periódico mural de la escuela.
- Consulto con los miembros de mi comunidad cuáles son los gestos más usados en la comunicación. Los dibujo y escribo su significado.





## Complementación

### TRABAJO INDIVIDUAL

1. Complemento mi aprendizaje consultando sobre la forma en que se comunica la comunidad sorda en Colombia.

La lengua de señas colombiana es la lengua utilizada por la comunidad sorda de nuestro país. Fue reconocida oficialmente en el año 1996, durante el gobierno del Dr. Ernesto Samper Pizano, mediante la Ley 324. Esta lengua se caracteriza por ser visual y corporal; es decir, la comunicación se establece con el cuerpo en un espacio determinado. En el año 2006, como resultado de un trabajo interinstitucional entre el INSOR (Instituto Nacional para Sordos) y el Instituto Caro y Cuervo, se publica el Diccionario Básico de la lengua de señas colombiana.

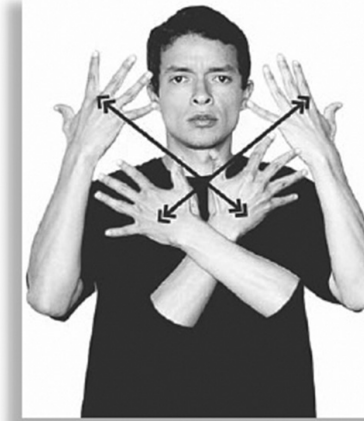
A continuación, se presentan algunas señas del diccionario<sup>4</sup>, relacionadas con el campo de las emociones y características de las personas. Intento imitarlas y aprender su significado.

#### CONFIANZA

n. Modo familiar; natural o sincero de tratarse las personas.

ANTES DÍA PRODUAL  
CONOCER YA CONFIANZA  
Hace algunos días se conocieron y ya se tratan con confianza.

Las manos en '5' con los dedos juntos, excepto el pulgar; y las palmas hacia atrás se ubican una muy cerca de la otra en diagonal; luego, simultáneamente, se mueven una hacia adelante y la otra hacia atrás, varias veces.



#### CONFUNDIDO

adj. Que se encuentra en una situación de desconcierto, inseguridad o duda.

PRO1 CONFUNDIDO MATEMÁTICAS  
NADA TAREA  
Estoy confundido, no pude hacer la tarea de matemáticas.

Las manos en '5' con las palmas hacia atrás se mueven simultáneamente de adentro hacia afuera, al tiempo que se cruzan frente a la cara. El cuerpo se inclina ligeramente hacia atrás. El movimiento debe repetirse.

#### CONTENTO

adj. Que siente alegría, felicidad o satisfacción por algo.

CONTENTO (x2) ASORVAL SORDO (x2)  
En Asorval, los sordos están contentos.

Las manos en '5' con las palmas hacia atrás y las puntas de los dedos enfrentadas realizan alternadamente círculos hacia adelante; en el movimiento hacia atrás las manos golpean suavemente el pecho. Se sonríe.



2. Consulta en el Diccionario Básico de la lengua de señas colombiana 5 signos relacionados con la familia o con los oficios.

<sup>4</sup> Tomado de: Instituto Nacional para Sordos (INSOR) & Instituto Caro y Cuervo (2006) Diccionario básico de la lengua de señas de Colombia. p. 175. Recuperado de <http://es.scribd.com/doc/36317784/Diccionario-lengua-de-senas>

## Evaluación por competencias

1. Observo detenidamente e interpreto las siguientes imágenes de acuerdo con el desarrollo de la guía. Después resuelvo en mi cuaderno las siguientes preguntas:



Figura 1: Echarse al agua sucia: Santos y Uribe [Fotografía].  
Fuente: <http://www.kienyke.com/kien-bloguea/echarse-el-agua-sucia-santos-y-uribe/>

- a. ¿Podemos identificar algún elemento **paralingüístico** en la situación comunicativa representada en esta imagen? Sí \_\_\_ No \_\_\_ ¿Por qué?
- b. Imagino, a partir de los signos no verbales, cuál sería la conversación y escribo el mensaje en una viñeta sobre cada uno de los interlocutores.

En el siguiente texto existen al menos dos elementos paralingüísticos que indican énfasis en el mensaje. ¿Cuáles son? Explico mi respuesta.

¡En este lugar  
**NO** se fía!

En el siguiente texto:

- c. Observo la posición corporal del perro, la describo y explico qué significa.
- d. ¿Qué significa la disminución en el tamaño de la letra?
- e. Describo el ambiente en el que ocurre esta escena. ¿Existe alguna relación entre la imagen y el texto? ¿Por qué?



Figura 2: Maña es lunes.  
Fuente: [http://sphotos-a.xx.fbcdn.net/hphotos-snc6/p480x480/208868\\_432564346830461\\_2031737402\\_n.jpg](http://sphotos-a.xx.fbcdn.net/hphotos-snc6/p480x480/208868_432564346830461_2031737402_n.jpg)

2. Generalmente, la comunicación no verbal nos sirve para cumplir muchos objetivos en las interacciones sociales. Entre ellos, figuran:

- A. Comunicar nuestros sentimientos, emociones y lograr precisión y entendimiento en la conversación.
- B. Lograr precisión y entendimiento en la conversación y lograr un mayor control sobre los demás.
- C. Comunicar nuestros sentimientos y emociones y descubrir si alguien nos dice mentiras.
- D. Identificar las intenciones de mi interlocutor y tener un mayor control sobre los demás.

## Glosario

- **Bradilálica:** Persona con trastorno del lenguaje que habla excesivamente lento.
- **Inflexión:** Cambio en el tono de la voz que obedece a varios factores como: estado de ánimo y sexo (si se trata de hombre o mujer).
- **Paraverbal:** Parte del estudio de la comunicación humana que se interesa por los elementos que acompañan a la comunicación oral y a la comunicación escrita y que constituyen señales e indicios que transmiten información adicional, matizan, reafirman, aclaran o sugieren interpretaciones particulares de la información propiamente lingüística.
- **Taquilálica:** Persona con trastorno del lenguaje que habla excesivamente rápido, razón por la cual no se le entiende lo que dice.
- **Tribal:** Primitivo, salvaje.

3. “De los demás, en nuestro medio ambiente, aprendemos ciertas reglas de comportamiento (los hombres no lloran, no hay que acercarse mucho a quienes no conocemos, etc.) Mediante la observación de los demás aprendemos cómo reaccionar ante ciertos estímulos. Si las personas que están a nuestro alrededor muestran temor en vez de alegría al ver, por ejemplo, a una serpiente, es probable que nosotros mostremos temor en futuros encuentros con serpientes”<sup>5</sup>

Del texto anterior podemos inferir que

- existen un fundamento biológico en algunos de nuestros comportamientos no verbales.
- buena parte de nuestro comportamiento no verbal es aprendido en un entorno cultural.
- las personas hábiles en producir mensajes no verbales también son hábiles para comprenderlos.
- a mayor número de signos que yo aprenda, mejor será mi comunicación con los demás.

3

4. Reflexiono sobre los distintos efectos que causaría en un interlocutor las siguientes oraciones según el énfasis puesto en una u otra palabra:

YO quiero un celular:

Yo QUIERO un celular:

Yo quiero UN CELULAR

4

<sup>5</sup> Tomado de: Collado, Fernández, Carlos (2002). La comunicación humana. México: McGraw Hill, p.647.