



Las figuras retóricas que configuran mi lenguaje y facilitan la comunicación con los demás

Indicadores de desempeño

Conceptual

- Establece las diferencias entre diversas figuras retóricas y sus posibilidades para connotar la realidad.

Procedimental

- Reconoce las figuras retóricas y las usa en sus producciones creativas.

Actitudinal

- Demuestra interés y disposición para trabajar en equipo.

http://1.bp.blogspot.com/_Oz1yuiYBzTA/TAI3Y4NBv2I/AAAAAAAAAC0/qTGNiJY6XH0/s1600/metafora+o+comparacion,metonimia.jpg

A Vivencia

TRABAJO INDIVIDUAL

1. Leo cuidadosamente y sigo las instrucciones. Reconozco la importancia de las figuras retóricas en la comunicación:

Cada ser humano es un mundo diferente. A medida que crecemos, desarrollamos gustos que se adhieren a nuestra personalidad y que de una forma u otra nos definen; por ejemplo, Juan David desea convertirse en chef de comida italiana y en su colegio lo apodan “el bambino” por aquel viejo eslogan de pastas Doria “Ciao bambino!” que con tanta alegría recitaba frente al televisor cuando era un niño y que poco a poco fue simbolizando su gusto por las pastas.

A Carlos lo define Black Sabbath, la banda legendaria de Ozzy Osbourne, a quien él debe su look e ideología. Aún recuerda el riff de guitarra de la canción Iron Man y cómo esta siempre le pondrá la piel de gallina.

Anita nunca olvidará la vez que lloró tanto viendo la película “Siempre a tu lado”, que le trajo hermosos y dolorosos recuerdos de su perrito fallecido “Rocky”. Ahora, cada vez que la ve o escucha algo sobre este filme, piensa en Rocky y su amor por los animales se reafirma.

Todos ellos (Juan David, Carlos y Anita) realizaron un collage similar al que te presentamos a continuación. En él plasmaron a través de imágenes, frases, fotos y símbolos, su vida, lo que los define, lo que los hace ser ellos, sus gustos, sus cualidades, defectos, aficiones y pasiones. Toda su existencia hecha símbolo en una cartelera que presentaron a sus compañeros.



Basándome en el ejemplo anterior; me dirijo al CRA para obtener algunos elementos que me ayuden a crear mi propio collage (revistas, periódicos, tijeras, colores, cartulina, colbón, etc.). Le pongo mucho empeño y dedicación a este trabajo, pues es mi vida la que será presentada ante toda la clase.

Esta actividad potenciará mis habilidades discursivas y creativas a través de la representación simbólica y metafórica; también me permitirá dar a conocer mis gustos, deseos y sentimientos a mis compañeros.

2. Después de haber finalizado la socialización del *collage* en el aula de clase, doy respuesta a los siguientes interrogantes:
 - a. ¿Cuál fue la estrategia que utilicé para seleccionar imágenes que pudieran expresar más que las palabras?
 - b. ¿Por qué recurrimos a otros tipos de expresión, como la imagen o el símbolo, para representar ideas?
 - c. Recuerdo una situación vivida que no haya podido describir con palabras. ¿Por qué estas no me permitieron describir dicha situación?
2. Socializo con el grupo y reflexiono sobre la importancia de utilizar otros medios simbólicos en la comunicación.

B Fundamentación Científica

TRABAJO EN EQUIPO

1. Leemos y tomamos nota en el cuaderno. Aprendamos sobre los elementos que nos facilitan la comunicación:

Figuras retóricas: Las figuras que me configuran

Como ya sabemos, las figuras retóricas son recursos comunicativos que utilizamos para enriquecer nuestras expresiones y hacer énfasis en las ideas mediante un cambio en el uso literal del lenguaje. Aunque estas figuras aparecen con mayor frecuencia en el discurso literario, no son exclusivas de este campo.

Así es, las figuras literarias o retóricas las utilizamos y las podemos encontrar en el discurso cotidiano, con más frecuencia de la que imaginamos, como por ejemplo en: Avisos publicitarios, eslóganes, cómics, letras de canciones, guiones de películas, etc.

Te invitamos a prestar mucha atención y a descubrir las figuras literarias que hay en cada uno de los textos que leemos y te darás cuenta de la importancia que estas tienen en el lenguaje cotidiano. Su análisis nos permitirá identificar por qué se utiliza este recurso en la comunicación y qué impacto puede causar.

¿Dónde encontramos figuras literarias?

Como podemos ver, aunque estas figuras son más comunes en el discurso literario, pueden aparecer en otros contextos comunicativos; veamos en qué consisten algunas de ellas:

A. **Aliteración:** Consiste en la repetición o en la combinación de determinados sonidos dentro del verso o de la estrofa para conseguir un efecto sonoro.

- En la poesía:

El verso **S**util
que pa**S**a o **S**e po**S**a
Sobre la mujer
o **S**obre la ro**S**a
be**S**o pudo **S**er
o **S**er maripo**S**a.

(Rubén Darío)

- En la publicidad:

La publicidad también utiliza este recurso para hacer énfasis en la idea que se quiere expresar:



- En la vida cotidiana:

En nuestra vida cotidiana también encontramos este recurso. Muchos aprendimos a leer con esta oración:

mi mamá me mima.

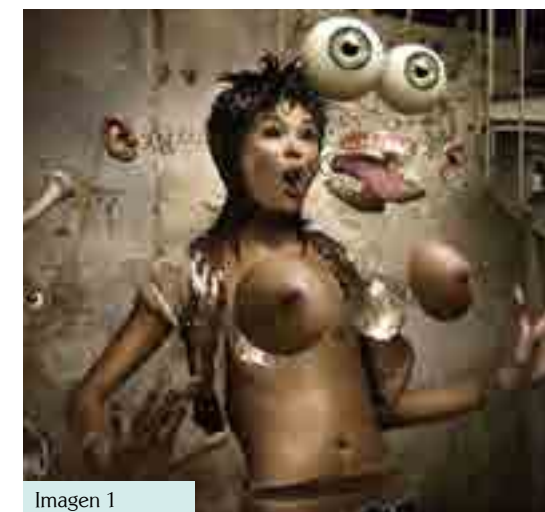
B. **Adínton:** Figura de carácter lógico que señala hechos ficticios o imposibles de realizar en la realidad. Es una figura propia para relatar hechos fantásticos o que parecen indicar el mundo al revés.

- En la poesía:

Quien promete no amar toda la vida
y en la ocasión la voluntad enfrena,
saque el agua del mar, sume su arena,
los vientos pare, lo infinito mida.

(Tirso de Molina)

- En la publicidad:



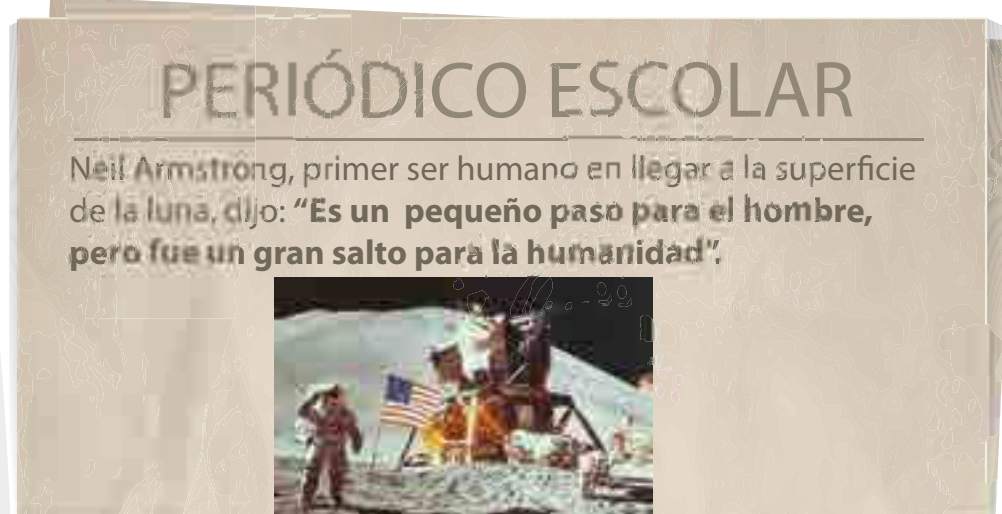
C. **Antítesis:** Una antítesis se usa cuando el escritor emplea dos frases de significados opuestos que son cercanos en proximidad la una de la otra, así se trate de palabras o frases dentro de la misma frase. Esta se utiliza para crear un fuerte contraste usando dos elementos opuestos, que se unen para crear un todo uniforme.

- En la poesía:

“Es tan corto el amor y tan largo el olvido...” (Pablo Neruda).

Imagen 1 y 2:
<http://www.slideshare.net/rokoromeo/figuras-retorica-en-la-publicidad>

- En los medios de comunicación:



- En publicidad:



D. Alegoría:

Serie de metáforas ligadas entre sí, que explican con palabras o ideas diferentes una idea entendida en el contexto. Casi siempre son personificaciones que simbolizan valores religiosos, políticos, sociales o científicos, como “el trabajo”, “la justicia”, “la caridad”, etcétera.

- En la poesía:

Pobre barquilla mía → **alma**
 entre peñascos rota → **dificultades**
 sin velas desvelada → **indefensa**
 y entre las olas sola. → **peligros**

(Lope de Vega)

- En pintura y escultura y otras artes:

Alegoría al amor:



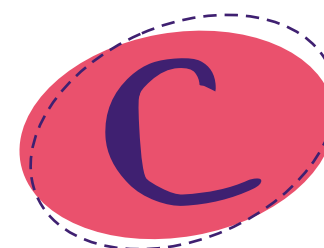
Imagen 3

Botticelli, S (1482). Cupido. Alegoría de la Primavera [Pintura].

Alegoría a la libertad:



Imagen 4



Ejercitación

TRABAJO EN EQUIPO

Leemos y seguimos las instrucciones. Este ejercicio promueve el desarrollo de la competencia interpretativa y crítica; además, nos permite observar el uso de figuras literarias en los textos que utilizamos a diario para comunicarnos.

Recordemos la importancia de trabajar en equipo y la necesidad de escuchar la opinión de los demás.

1. Relacionamos cada uno de los diferentes textos con la figura literaria que en él aparece. Justificamos nuestras respuestas:

Imagen 3: <http://www.taringa.net/posts/arte/15621722/La-Primavera-de-Sandro-Botticelli.html>

Imagen 4: <http://alegirdoart.weebly.com/>

Día y Noche: <http://flantesis.blogspot.com/2013/03/definicion-de-antitesis.html>

En el silencio sólo se escuchaba un susurro de abejas que sonaba. (Garcilaso de la Vega)	Adínaton
Usted manda en esta casa... es usted el ama, y me manda a mí, y si me pide una cataplasma hecha con picadillo de mi corazón, al momento se la hago. (B. Pérez Galdós)	Antítesis
Ateo gracias a Dios.	Alegoría
“En una alforja al hombro llevo los vicios; los ajenos delante, detrás los míos. Esto hacen todos; así ven los ajenos, mas no los propios. (Félix María Samaniego)	Aliteración

2. Interpretamos las siguientes imágenes, escribimos el mensaje que desea transmitir cada una de ellas e identificamos algunas figuras retóricas presentes en ellas.

¿Sabías que?...

El trabajo creativo de Luis Quiles se destaca entre otros por la genialidad y la precisión con que ilustra la crítica hacia una sociedad de moral descuidada.

Sus ilustraciones están enfocadas en los problemas del día a día, de los que somos testigos gracias a los periódicos, las revistas y la televisión; tales como el comportamiento, la ambición, los prejuicios, la violencia, la política, la religión, la sexualidad y la prostitución, entre otros tantos temas adversos para la moral social.

El resultado son ilustraciones técnicamente lindas, pero que encierran un mensaje muy crítico y exponen algunos de los temas antes mencionados de forma chocante, de tal manera que cuando se analizan a conciencia, en lugar de producir placer, terminan por producir disgusto y aversión. Las dos imágenes siguientes son una muestra de su obra:



Imagen 5

Mensaje: _____

Figuras retóricas usadas: _____

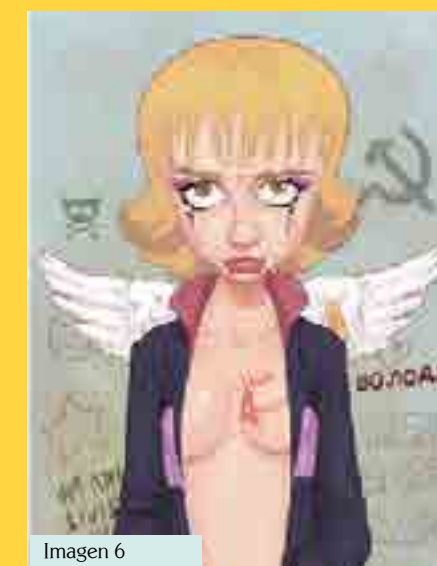


Imagen 6

Mensaje: _____

Figuras retóricas usadas: _____



<http://dd4rri3nd.deviantart.com/art/PATA-PON-DON-CHAKA-176758120>

Mensaje: _____

Figuras literarias utilizadas por el autor: _____



<https://alcanfordelasinfantas.files.wordpress.com/2014/07/adynaton-2.jpg>

Mensaje: _____

Figuras literarias utilizadas por el autor: _____

Imagen 5 y 6: <http://marcianosmx.com/ilustraciones-criticas-de-la-sociedad-luis-quiles/>

	
<p>http://observadorvirtual.blogspot.com/2011/06/el-pais-de-las-tortugas-que-querian.html</p>	<p>http://seraelguarana.blogspot.com/2010_09_01_archive.html</p>
<p>Mensaje:</p>	<p>Mensaje:</p>
<p>_____</p> <p>_____</p>	<p>_____</p> <p>_____</p>
<p>Figuras literarias utilizadas por el autor:</p>	<p>Figuras literarias utilizadas por el autor:</p>
<p>_____</p> <p>_____</p>	<p>_____</p> <p>_____</p>

3. Pedimos al profesor que valore nuestros desempeños y que nos aclare las dudas.

D Aplicación

TRABAJO EN EQUIPO

Realizamos las actividades y ratificamos la importancia y la frecuencia con que son utilizadas las figuras literarias en nuestra cotidianidad.

1. Identificamos en los diferentes medios de comunicación, así como en vallas publicitarias y obras artísticas, algunos ejemplos de las figuras retóricas estudiadas.
2. Analizamos en nuestras conversaciones diarias las figuras literarias que más utilizamos. Ejemplificamos y explicamos cuál es la intención que tenemos al usarlas.

3. ¿Creemos que las figuras literarias son importantes en la comunicación? ¿Por qué?
4. Solicitamos al profesor que valore nuestros desempeños.

E Complementación

TRABAJO EN EQUIPO

1. Leemos el siguiente texto para complementar nuestros conocimientos sobre el uso que le damos a las figuras retóricas en otros contextos.

EL ESTARCIDO O ARTE DEL ESTÉNCIL, UN HACKING VISUAL

Una mirada a la escena colombiana

El estarcido es una forma de arte urbano subversivo que usa plantillas y aerosoles para materializar las ideas del artista. Este arte ha tomado fuerza durante los últimos años en Colombia, y se puede encontrar fácilmente en las ciudades capitales e incluso en algunos pueblos.

Su expresión es de uso crítico-social y una de sus características más notorias es su fácil reproducción, ya que usa una plantilla reutilizable.

Esta nueva forma de expresión usa figuras retóricas para comunicar sus mensajes a través de la imagen y de las palabras. Algunos ejemplos son:

La aliteración:



Imagen 7

Imágenes: 7 y 8:
<http://revista.escaner.cl/node/973>

En este esténcil se puede observar cómo la aliteración ayuda a que el mensaje se refuerce y la intención comunicativa de quien lo plasmó, sea explícita.

La elipsis:



Imagen 8

Consiste en la supresión de algún elemento de la oración o del mensaje que queda sobreentendido.

En el caso del ejemplo: “¿Globalización?... No, gracias”; el elemento suprimido, el plato, se halla unido a los cubiertos representativos de los utensilios de una cena ofrecida para el escenario de la globalización. La ausencia simbólica, que intercambia el plato por la figura del hemisferio americano, crea una propuesta pictográfica que alude como figura retórica de supresión a la manipulación transgénica, las piraterías biológicas, étnicas y genéticas que negocian en tratados entre diferentes naciones, como el ALCA, el TLC y similares.

2. Buscamos en diferentes fuentes de información física o virtual otras figuras retóricas empleadas en este arte urbano y compartimos nuestros hallazgos con el grupo.
3. Realizamos un rastreo y fotografiamos los esténciles que encontremos en nuestra comunidad.

TRABAJO INDIVIDUAL

1. En mi tiempo libre, dibujo esténciles en los cuales exprese mis pensamientos sobre temáticas actuales en Colombia, por ejemplo: Salud, educación, paz, guerra, entre otros.

Evaluación por Competencias

TRABAJO INDIVIDUAL

A continuación se presentará una serie de ejercicios que confirmará mi capacidad para identificar e interpretar diferentes figuras literarias presentadas en esta guía (la aliteración, la alegoría, la antítesis y el adinaton). Los desarrollo con la atención necesaria.

1. Subrayo el enunciado que ejemplifica una antítesis:

- A. Vierte la fuente, un agua confiada.
- B. Con mayor frío tú, yo con más fuego.
- C. Tus labios son pétalos perfumados.
- D. El resplandor de tus ojos azules.

1

2. Identifico el enunciado que contiene la alegoría. Justifico mi elección:

- A. Año de nieves, año de bienes.
- B. Nuestras vidas son los ríos que van a dar al mar... Allí van los señorios. Allí ríos caudales es allí... Allí los otros medianos.
- C. A palabras necias, oídos sordos.
- D. De abajo hacia arriba, la lluvia caía.

2

3. Identifico la aliteración en cada uno de los siguientes enunciados:

- Erre con erre cigarro, erre con erre barril, rápido ruedan los carros cargados de azúcar del ferrocarril.
- En el silencio sólo se escuchaba un susurro de abejas que sonaba.
- Los ruidosos ronquidos retumbaban sin parar.

4. Identifico el adínaton en cada uno de los siguientes enunciados y justifico mi elección:

- En el silencio sólo se escuchaba un susurro de abejas que sonaba.
- Saqué el agua del mar:

5. Analizo la siguiente imagen, identifico el mensaje que desea transmitir y la figura retórica que utiliza para construirlo:



6. Pido a mi profesor que valore mis aprendizajes.

<http://4.bp.blogspot.com/-pQR9klqM82U/UG49HIPXfsI/AAAAAAAAAAM/t7h5QzuGzSk/s1600/00revista+adinaton.png>

Glosario

- **Adherirse:** Mostrar su conformidad con las ideas o las opiniones de otro.
- **Alforja:** Especie de talega abierta por el centro y cerrada por sus extremos, los cuales forman dos bolsas grandes y ordinariamente cuadradas, donde, repartiendo el peso para mayor comodidad, se guardan algunas cosas que han de llevarse de una parte a otra.
- **Aversión:** Rechazo o repugnancia frente a alguien o algo.
- **Aviso:** Indicio, señal.
- **Cataplasma:** Tópico de consistencia blanda, que se aplica para varios efectos medicinales, y más particularmente, el que es calmante o emoliente.
- **Chocante:** Que causa incomodidad, desagrado o rechazo.
- **Cómic:** Secuencia de viñetas o representaciones gráficas que narran una historia mediante imágenes y texto que aparece encerrado en un globo.
- **Contrastar:** Mostrar una notable diferencia o condiciones opuestas de dos cosas cuando se comparan una con otra.
- **Desvelada:** Acción y efecto de no poder conciliar el sueño.
- **Enfrena:** Poner freno a algo.
- **Eslogan:** Fórmula o frase breve con fin publicitario o propagandístico, generalmente aguda y fácil de recordar.
- **Ficticio:** Fingido, imaginario o falso.
- **Metafórica:** Perteneciente o relativo a la metáfora, que la incluye o contiene, o que abunda en tropos de esta clase.
- **Peñasco:** Peña grande y elevada.
- **Personificar:** Atribuir acciones o cualidades propias del hombre a los animales o a las cosas inanimadas o abstractas.
- **Pictográfica:** Perteneciente o relativo a la pictografía.
- **Prejuicio:** Juicio u opinión, generalmente negativo, que se forma inmotivadamente de antemano y sin el conocimiento necesario.
- **Riff:** Frase musical breve, melodiosa, rítmica y relajada que se repite sobre melodías cambiantes.
- **Subversivo:** Capaz de subvertir, o que tiende a subvertir.
- **Transgénica:** Dicho de un organismo vivo: Que ha sido modificado mediante la adición de genes exógenos para lograr nuevas propiedades.