

Guía 6

En el planisferio se resaltan dos continentes de nuestro planeta, ¿cuáles son? ¿Qué hemos escuchado sobre ellos?



Y después del Imperialismo:
Elementos que caracterizan el mundo
asiático y africano de hoy

Indicadores de desempeño

Conceptual:

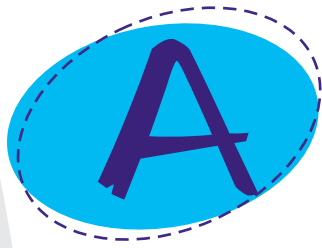
Relaciona situaciones propias del siglo XIX con las condiciones que identifican la geografía física, política y humana de la actualidad.

Procedimental:

Ejercita la lectura y la elaboración de material cartográfico como herramientas para exponer y analizar información sobre comunidades del pasado y el presente.

Actitudinal:

Reconoce la diversidad étnica y cultural como punto de encuentro con los demás y acepta de manera respetuosa formas de vida distintas a la propia.



Vivencia

¿CÓMO VIVIRÁN OTRAS CULTURAS? TRABAJO POR PAREJAS



Recordemos que...

La mayor parte de las civilizaciones antiguas se desarrollaron en Asia y África. Grupos humanos como los egipcios, mesopotámicos o chinos tienen miles de años de antigüedad. Por tanto, la historia de estos territorios tiene un importante legado cultural para las sociedades actuales, pues gracias a ellos tenemos inventos tan importantes como la escritura, los números y hasta la tinta con la que escribimos en nuestros cuadernos.

1. Imaginamos que estamos en una excursión por los territorios de Asia y África. Construimos un relato en el cual narremos aquello que vemos y conocemos a lo largo del viaje. Nuestro relato debe permitirnos saber:
 - a. ¿Cómo son las condiciones climáticas y de relieve de estos territorios?
 - b. Las formas de vida de sus habitantes y sus características étnicas.
 - c. Las condiciones económicas de los habitantes de estos lugares.
2. La historia debe ser escrita como si en realidad fuera un relato de viaje, por lo tanto es muy importante utilizar nuestra imaginación y creatividad.
3. Durante la plenaria compartimos algunas de las narraciones y en compañía del profesor elaboramos una lluvia de ideas sobre los territorios recorridos en nuestros viajes imaginarios.



Fundamentación Científica y Ejercitación

RELACIONES ENTRE LAS CIENCIAS SOCIALES: UNA FORMA DE COMPRENDER LAS CULTURAS DE AYER Y HOY

TRABAJO EN EQUIPO

La historia que aprendemos en los libros de texto, documentales o vídeos se ha considerado como una historia EUROCÉNTRICA, es decir, que por lo general se basa en los sucesos ocurridos en Europa. Sin negar la importancia de estudiar este tipo de relatos, no podemos desconocer la forma de vivir y transformar los espacios por parte de otros grupos humanos.

En esta guía vamos a estudiar las condiciones que identifican parte de la geografía física y humana de Asia y África.

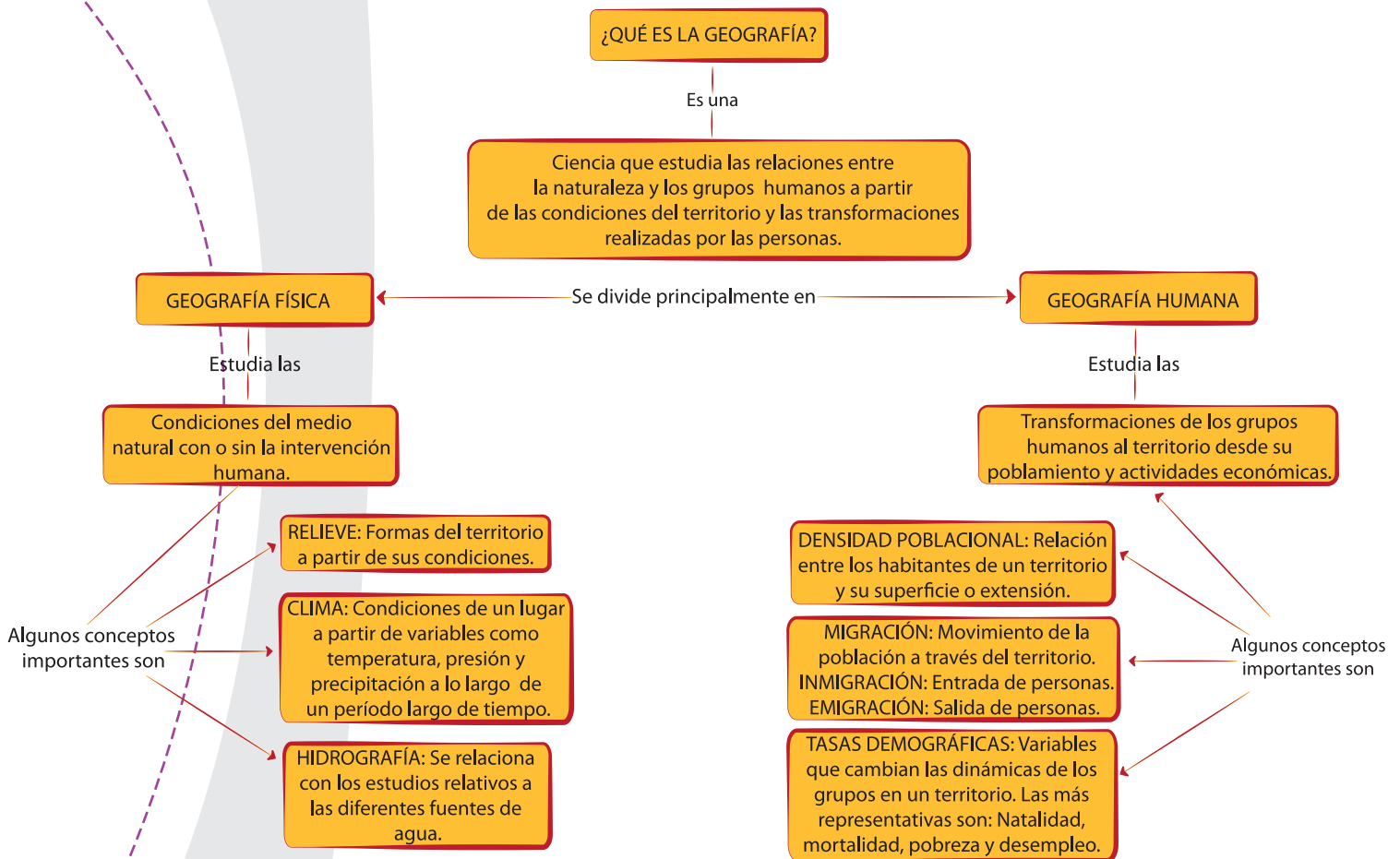
Para ello...

1. Leemos los textos de la fundamentación científica, buscamos los términos desconocidos en el glosario y nos apoyamos en el profesor para aclarar dudas e inquietudes.
2. A lo largo de los textos se encuentran una serie de actividades propuestas para la ejercitación, los cuales debemos realizar teniendo en cuenta el manejo de los tiempos y la distribución de roles (que involucren la participación de todos).
3. Para el desarrollo de las actividades requerimos diversos materiales, los cuales podemos traer de nuestras casas o buscar los que tenemos en la institución:
 - Hojas con mapas mundos o croquis en los cuales se encuentren Asia y África.
 - Colores de diferentes tonalidades.
 - Atlas y libros de geografía.

LA GEOGRAFÍA SE INTERESA POR EL ESPACIO Y SUS RELACIONES CON LOS SERES HUMANOS

4. Observamos el siguiente mapa conceptual, el cual nos ayuda a recordar algunos conceptos importantes sobre la geografía y con la ayuda del profesor:

- a. Explicamos los términos más representativos, los cuales debemos escribir en el cuaderno.
- b. Hacemos una síntesis en la cual utilizemos los conceptos trabajados con el profesor, con el fin de valorar nuestros aprendizajes.



¿Qué caracteriza a los territorios y grupos humanos de África y Asia?

Vamos a iniciar este recorrido aprendiendo algunas de las características más representativas de la geografía física de estos territorios. Observamos los mapas y realizamos las actividades propuestas.



Mapa físico de Asia
Fuente: <http://universoguia.com/wp-content/uploads/2012/12/mapa-de-asia-fisico.jpg>

ÁFRICA: Entre desiertos y grandes planicies

Relieve: Gran parte del territorio africano se caracteriza por grandes planicies y pocas montañas de gran altura, su mayor elevación de relieve es el Monte Kilimanjaro que tiene aproximadamente 5.900 metros de altura sobre el nivel del mar. Entre su relieve se destaca el Desierto del Sahara, que abarca gran parte del norte del continente.

Hidrografía: África tiene gran cantidad de ríos, entre los cuales se destaca principalmente el Nilo, que recorre la región nororiental del continente. También se destacan importantes lagos, cerca de los cuales se han encontrado fósiles y legados de la prehistoria.



Río Nilo.

Para muchas personas el río más largo del mundo es el Nilo, ubicado en el continente africano, para otros es el río Amazonas ubicado en América del Sur. El debate es difícil de finalizar pues medir la longitud de un río con exactitud requiere tener en cuenta las variaciones en el relieve, lo que hace que los cálculos no sean siempre precisos.

El desierto del Sahara es el más extenso del mundo y recorre 10 países del territorio del norte de África, allí las personas adaptan su manera de vivir a las condiciones climáticas extremas (altas temperaturas en el día y muy bajas en la noche).



Desierto del Sahara.

ASIA: Entre la cumbre más alta y los grandes ríos

Relieve: Asia posee grandes elevaciones montañosas, entre las cuales se encuentra la cordillera del Himalaya, en la cual se ubica el pico más grande del mundo con más de 8.500 metros sobre el nivel del mar.

Hidrografía: Muchos de los ríos que recorren Asia fueron la base de las Civilizaciones Antiguas, como el caso de Mesopotamia, rodeado por el Tigris y el Éufrates y el Ganges (que aún se considera el río más importante de la India). Muchos de sus lagos hacen parte de la historia bíblica, como el Mar Rojo o el Mar Caspio.



Monte Everest.

El Monte Everest hace parte de la cadena montañosa del Himalaya y es la montaña más alta de nuestro planeta. Se ha convertido en la máxima meta de los grandes escaladores y montañistas del mundo, desde que George Everest (a quien se debe su nombre) llegó a la cima en 1865.

El Mar Muerto en realidad es un lago, que se ubica en el Medio Oriente. Contiene una gran cantidad de sales que hace que el agua sea similar al agua del mar y muy pocos organismos vivos puedan vivir allí. Por esta misma salinidad las personas no se hunden en las aguas del lago y por tanto flotan sin necesidad de nadar.



Mar Muerto.

5. Haciendo uso de los materiales y los nuevos conocimientos, cada integrante del equipo elaborará los mapas físicos de los continentes de Asia y África. Estos deben representar:

- a. Principales formas del relieve de los continentes estudiados: Cordilleras, desiertos, montañas, nevados y otras formas representativas de los territorios.
- b. Algunas fuentes hídricas como mares, océanos y ríos.

¿CUÁLES SON LAS CONDICIONES DE LA GEOGRAFÍA HUMANA DE ASIA Y ÁFRICA?





ASIA: Grandes riquezas en distintas distribuciones

Economía:

Asia es el mayor productor mundial de alimentos, posee además grandes reservas de minerales y petróleo, principalmente en el territorio denominado Medio Oriente asiático. La economía de países como China se moviliza a partir de la industria, famosa en todo el mundo. Japón por su parte ha crecido económicamente gracias a la tecnología, al igual que los denominados Tigres Asiáticos (Hong Kong, Singapur, Corea del Sur y Taiwán). En la región del sur de Asia se reconocen altos niveles de pobreza como muchas zonas de la India, Nepal y Afganistán, aunque existen en esta misma región grandes complejos urbanos e industriales.

Población:

Los más de cuatro millones de habitantes que tiene (casi la tercera parte de la población mundial) se ubican en la China e India respectivamente. A pesar de ello, la población asiática no tiene uniformidad en sus rasgos étnicos, pues además de personas chinas e indias, también existen los pobladores del Medio y Próximo Oriente.



ÁFRICA: La vida después de los Imperios

Economía:

Más de la mitad de la población africana se encuentra en condición de pobreza, a pesar de ser grandes exportadores de metales como los diamantes y el coltán. La región ubicada al sur del Sahara es la que posee mayores niveles de pobreza, mientras que las regiones ubicadas al norte y sur del continente han logrado encontrar estabilidad económica y disminuir los índices significativamente. Las relaciones con multinacionales hacen que gran parte del capital no se quede en los países, sino que se lleve hacia territorios europeos, estadounidenses o chinos.

Población:

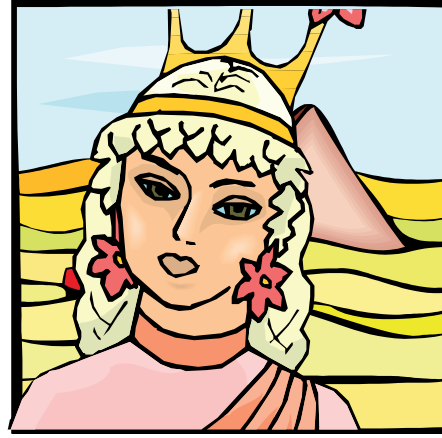
La predominancia de la etnia negra no quiere decir que sea el único grupo que existe en África, aunque esta es igualmente diversa según las regiones. Las fronteras y migraciones transforman las condiciones de la población, por ejemplo en países del norte y, debido a su conexión con Asia, existen rasgos de pobladores del Medio Oriente Árabe. Por su parte, en el sur existen africanos blancos o afrikaaners, descendientes de holandeses e ingleses.



Senegal



Sudáfrica



Egipto

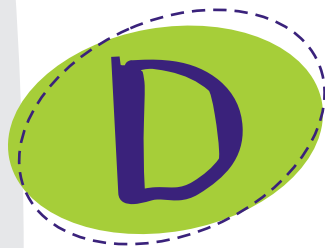
5. Elaboramos dos mapas que representen las condiciones de la geografía humana de Asia y África. Estos deben contener la siguiente información:
- Croquis con la división político-administrativa actual, señalando los países y ciudades más representativas.
 - Densidad de la población de algunos países.
 - Regiones económicas de los continentes.
6. Para algunos científicos e investigadores sociales, muchas de las situaciones que hoy viven los pobladores de Asia y África son producto de lo que sucedió con el Colonialismo y el Imperialismo del siglo XIX, el cual estudiamos en la guía anterior. Desde este argumento realizamos la lectura y respondemos:

El sol del desastre se ha levantado en occidente, abrazando los hombres y las tierras pobladas. La calamidad cristiana se ha batido sobre nosotros como una nube de polvo. Al principio llegaron pacíficamente, con palabras tiernas y suaves: "Venimos a comerciar, decían, a reformar las creencias de los hombres, a echar de aquí la opresión y el robo, a vencer y barrer la corrupción". No todos adivinamos sus intenciones. Y ahora aquí estamos. Somos sus inferiores. Ellos nos sedujeron con pequeños regalos, ellos nos dieron a comer cosas buenas... pero ahora ya han cambiado de tono... ahora nos someten a su opresión.

Escrito por un poeta negro, 1875.

En: Antonio Fernández. Historia del Mundo Contemporáneo. Barcelona: Edit.Vicens Vives, 1994. P.235.

- a. El poema explica la realidad del siglo XIX en África, ¿qué relaciones pueden establecerse con las actuales condiciones económicas de gran parte de los pueblos africanos y de algunos lugares de Asia?
 - b. A partir de la lectura y el trabajo realizado con los mapas resolvemos: ¿Qué relación existe entre los recursos naturales y las condiciones socioeconómicas de la población en los territorios de Asia y África?
7. Cada uno de los integrantes del equipo presenta al docente sus mapas para ser valorados y extraer conclusiones sobre la actividad realizada.



Aplicación

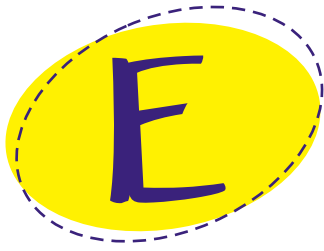
SITUACIONES QUE NO SÓLO SUCEDEN EN TERRITORIOS LEJANOS

TRABAJO INDIVIDUAL

Regiones del mundo como el sur de Asia y el África Subsahariana se reconocen en el mundo por sus altos niveles de pobreza, situación que está acompañada con la desnutrición de sus habitantes, aumento de las tasas de mortalidad y falta de centros médicos y escuelas. Esta situación no es exclusiva de estos territorios; también en, en nuestro país se presentan estas características. Por tal razón, analizo las condiciones en que se encuentra mi comunidad.

1. Pregunto a personas de mi entorno: ¿Cuál consideran es el sector del municipio, vereda o ciudad con mayores niveles de pobreza? Escribo las respuestas en mi cuaderno.
2. Realizo una descripción sobre las condiciones de vida de las personas de estos lugares, percepciones del lugar en que viven y las causas por las cuales se encuentran así.
3. Elaboro cuadros en los cuales sistematizo la información que recogí (si es posible puedo utilizar Excel). Esta sirve como insumo para las juntas de acción comunal o personas interesadas en realizar campañas sociales.
4. Propongo posibles alternativas y acciones que ayuden a disminuir los problemas de las comunidades, así como posibles responsables de estas acciones.

5. Comparto mi trabajo con el profesor para ser valorado y recibo sus apreciaciones.



Complementación

RELACIONO DIFERENTES SABERES TRABAJO INDIVIDUAL

1. Esta actividad será fundamental para realizar un proceso de auto y heteroevaluación de los aprendizajes adquiridos a lo largo de la unidad. Explico de manera coherente las siguientes afirmaciones, basado en mis aprendizajes y punto de vista:

a. Para solucionar los problemas de Asia y África es necesario crear revoluciones como las lideradas por los burgueses en la Europa de los siglos XVIII y XIX.

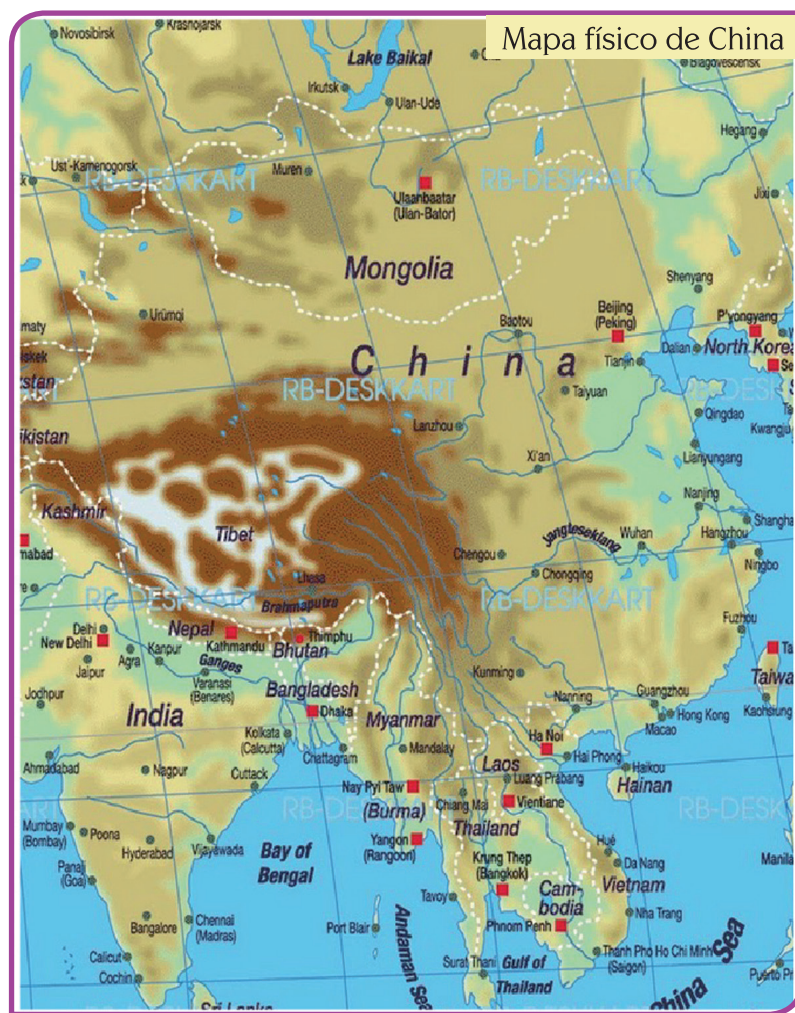
b. Mientras Europa trataba de liberarse del Antiguo Régimen, esta buscaba a su vez someter a otros pueblos y personas.

c. Las riquezas de Asia y África han sido tantas que a pesar de años de explotación aún existen y son motivo de disputa entre multinacionales extranjeras y empresas regionales.



Evaluación por competencias

1. A lo largo de la historia de China han sido enormes los pueblos que han intentado invadirla, sin embargo pocos lo han logrado. Los colonos europeos no lograron perdurar en esta región de miles de años de antigüedad. ¿Qué características geográficas (del relieve principalmente) y culturales puede tener China que dificulta que otros países se apoderen de su territorio? Argumento mi punto de vista y observo el mapa para apoyar mis afirmaciones:



Respondo las preguntas 2-5 a partir de los siguientes cuadros:

CUADRO 1
POBREZA DE INGRESO POR REGION. 1987-1998

Región	Número de personas que vive con menos de un dólar al día (Millones)		Porcentaje de la población en cada región	
	1987	1998a	1987	1998a
Asia Oriental y Pacífico	417,5	278,3	26,6	15,3
Con Exclusión de China	114,1	65,1	23,9	11,3
Europa y Asia central	1,1	24,0	0,2	5,1
América Latina y el Caribe	63,7	78,2	15,3	15,6
Oriente Medio y Norte del África	9,3	5,5	4,3	1,9
Asia Meridional	474,0	522,0	44,9	40,0
África al Sur del Sahara	217,2	290,9	46,6	46,3
Total	1.183,2	1.198,9	28,3	24,0
Con exclusión de China	879,8	985,7	28,5	26,2

Fuente: Elaborado con base en Banco Mundial, Informe sobre el desarrollo mundial 2000/2001. Lucha contra la pobreza. Panorama general, Septiembre 2000, p.15 cuadro A.1

a. Datos preliminares

CUADRO 2
POBLACIÓN QUE VIVE CON MENOS DE DOS DÓLARES AL DÍA EN LAS ECONOMÍAS EN DESARROLLO Y EN TRANSICIÓN. 1987-1998

Región	Número de personas (Millones)		Porcentaje de la población en cada región	
	1987	1998	1987	1998
Asia Oriental y Pacífico	1.052	892	67,0	49,1
Sin incluir la China	300	260	62,9	45,6
Asia del Sur	911	1.096	86,3	84,0
Europa Oriental y Asia central	16	93	3,6	19,9
América Latina y el Caribe	148	183	35,5	36,4
Medio Oriente y África del Norte	65	62	30,0	21,9
África al Sur del Sahara	357	475	76,5	75,6
Total	2.549	2.801	61,0	56,0
Sin incluir la China	1.797	2.169	58,2	57,6

Fuente: DanBen - David, HåkanNordstrom and Lalam Winters. Trade, Income, Disparity and Poverty. WTO. 1999. Table 1b

- A partir del cuadro 1, respondo: ¿Cuáles son las zonas o regiones con mayor y menor condición de pobreza respectivamente? ¿Por qué razones podrá justificarse cada una de estas situaciones?
- Observo en el cuadro 2 las condiciones de ingreso entre 1987-1998 en los territorios del sur de Asia y el África Subsahariana. Respondo: ¿La tendencia tiende a aumentar, disminuir o mantenerse estable? ¿Qué acciones podrían realizarse para disminuir la pobreza en estas regiones del mundo?
- A partir del tiempo transcurrido desde la realización de estos cuadros, ¿considero que la situación de Asia y África ha cambiado? ¿Por qué?

5. Comparo la información de los cuadros con la pobreza en Colombia. ¿Qué conclusiones puedo sacar?
6. En la búsqueda por animar las economías del mundo e invertir en zonas con altos niveles de población en edad de trabajar, muchos empresarios han instalado sucursales de sus empresas en territorios con altos niveles de pobreza. Para evitar que esta situación se convierta en un proceso de explotación similar al Colonialismo y el Imperialismo, se debe tener en cuenta:

Selecciono la opción que considere correcta y justifico mi respuesta por escrito:

- A. Minimizar los pagos a los trabajadores con el fin de generar mayores ganancias al empresario dueño del capital y los recursos y por tanto quien debe beneficiarse.
- B. Respetar las condiciones de los trabajadores a partir del aumento de los impuestos que pagan al gobierno que distribuye equitativamente los recursos.
- C. Gratitud ante los favores otorgados por el monarca y el trato preferencial hacia los colonos, perjudicando a los ingleses.
- D. Negociar con los gobiernos de estos países la necesidad de entregar subsidios a las personas que compensen los bajos salarios y extremas condiciones laborales.

6

Busco las respuestas a las preguntas al final del módulo y me autoevalúo.

Glosario

- **Cordillera:** Serie, cadena o sucesión de montañas que se encuentran entrelazadas y presentan una irregularidad en sus alturas y picos.
- **Desierto:** Es uno de los ambientes geográficos más conocidos y fácilmente identificables debido a su escasísima vegetación y también debido a la presencia de tierras poco fértiles, ya sea a través de dunas de arena o tierra seca que no permite ningún tipo de cultivo. Las principales características del desierto tienen que ver con la calidad de sus suelos y con el nivel de precipitaciones que estas zonas reciben a lo largo del año.
- **Etnia:** Proviene de un vocablo griego que significa pueblo o nación. Se trata de una comunidad humana que comparte una afinidad cultural que permite que sus integrantes puedan sentirse identificados entre sí. Más allá de la historia compartida, los miembros mantienen en el presente prácticas culturales y comportamientos sociales similares.
- **Población:** Conjunto de personas que habitan la tierra o cualquier división geográfica de ella y que presentan una serie de particularidades y semejanzas genéticas, culturales y territoriales entre sí.
- **Relieve:** En términos geográficos se refiere a las formas que tiene la corteza terrestre en la superficie. Según la morfología y la altimetría que presentan nos podemos encontrar con planicies, que son extensiones de terreno llano o ligeramente quebrado. Luego las eminencias que son terrenos relativamente elevados respecto de sus alrededores más bajos y las depresiones que son extensiones de terreno de nivel mucho menor que los alrededores que las circundan.

Webgrafía

Guía 1

- Tomado y adaptado de: Claseshistoria.com. [En línea]. Definición de Romanticismo. Revista digital de Historia y Ciencias Sociales. Recuperado de <http://www.claseshistoria.com/revolucionesburguesas/romanticismocaracteristicas.html>
- Tomado y adaptado de: Bachillersabuco.com. El Nacionalismo en el siglo XIX: conceptualización y tipología. Recuperado de <http://bachiller.sabuco.com/historia/nacionalismo.pdf>
- Tomado y adaptado de: Timetoast.com. [En línea]. Grandes acontecimientos. Recuperado de <http://www.timetoast.com/timelines/grandes-acontecimientos>
- Tomado y adaptado de: <http://es.thefreedictionary.com/>. [En línea]. Revolución. Recuperado de <http://es.thefreedictionary.com/revoluci%C3%B3n>
- Tomado y adaptado de: <http://palabrasyvidas.com/>. [En línea]. Confluir. Recuperado de <http://palabrasyvidas.com/la-palabra-confluir-significa.html>

Guía 3

- Marx, Carlos (1979). Cartas de Marx a Engels 1858-1859. México: Editorial Quinto sol. Pp.56.

Guía 4

- Tomado y adaptado de: iescarlosbousono.com. [En línea]. Revolución y Restauración. Recuperado de <http://www.iescarlosbousono.com/wordpress/wp-content/uploads/2008/04/Tema3.11.pdf>
- Tomado de: Sinopsis10.com (2011). [En línea]. Sinopsis de El Patriota (2000). Recuperado de [http://www.sinopsis10.com/e/el-patriota-\(2000\)-sinopsis/](http://www.sinopsis10.com/e/el-patriota-(2000)-sinopsis/)
- Tomado de: <http://39escalones.wordpress.com/> (2008). [En línea]. Revolución, de Hugh Hudson y Al Pacino. Recuperado de <http://39escalones.wordpress.com/2008/07/04/revolucion-de-hugh-hudson-y-al-pacino/>
- Tomado de: filmaffinity.com. [En línea]. El discípulo del diablo. Recuperado de <http://www.filmaffinity.com/es/reviews/1/141592.html>

Guía 5

- Tomado de: diarioveloz.com (2013). [En línea]. Referéndum en las Islas Malvinas: 99,8 por ciento de adhesión a Gran Bretaña. Recuperado de <http://www.diarioveloz.com/notas/88915-referendum-las-islas-malvinas-998-ciento-adhesion-gran-bretana>

Guía 6

- Tomado de: definicion.de. [En línea]. Definición de etnia. Recuperado de <http://definicion.de/etnia/#ixzz2bsn1FFhb>